

# A N H A N G

## z u T e i l I I

**ANLAGE II - 1: Daten zur Flächennutzung ..... A<sub>II</sub>-2**

**ANLAGE II - 2: Daten zu Biotopen, Fauna u. Flora (Gesamtartenlisten usw.) ..... A<sub>II</sub>-6**

**ANLAGE II - 3: Karten zum Erfassungsteil .....A<sub>II</sub>-29**

zu ANLAGE II - 1:

Dokumentation 1: Unterlagen u. Daten zur forstlichen Nutzung .....A<sub>II</sub>-2

Dokumentation 2: Unterlagen u. Daten zur landwirtschaftlichen Nutzung.....A<sub>II</sub>-4

zu ANLAGE II - 2:

Liste 1: Gesamtartenliste im Planungsraum festgestellten Biotop- u. Nutzungstypen .....A<sub>II</sub>-7

Liste 2: Gesamtartenliste im Planungsraum nachgewiesener Gefäßpflanzen ..... A<sub>II</sub>-10

Liste 3: Vegetationstabellen biototypischer Pflanzengesellschaften..... A<sub>II</sub>-17

zu ANLAGE II - 3:<sup>1</sup>

Karte 1: Übersicht zur Lage ..... → Teil I

Karte 2: Abgrenzung auf Flurstücksebene / Eigentumsverhältnisse ..... → Teil I

Karte 3: Nutzungen u. Nutzungskonflikte ..... A<sub>II</sub>-30

Karte 4: Biotope (Biotop- u. Nutzungstypen) ..... A<sub>II</sub>-31

Karte 5: Lebensräume von gemeinschaftlicher Bedeutung ..... A<sub>II</sub>-32

Karte 6: Fauna (ausgewählte Arten) ..... A<sub>II</sub>-33

Karte 7: Flora (ausgewählte Arten) ..... A<sub>II</sub>-34

---

<sup>1</sup> Karten vgl. gesonderter Kartenband

**ANLAGE II - 1: Daten zur Flächennutzung**

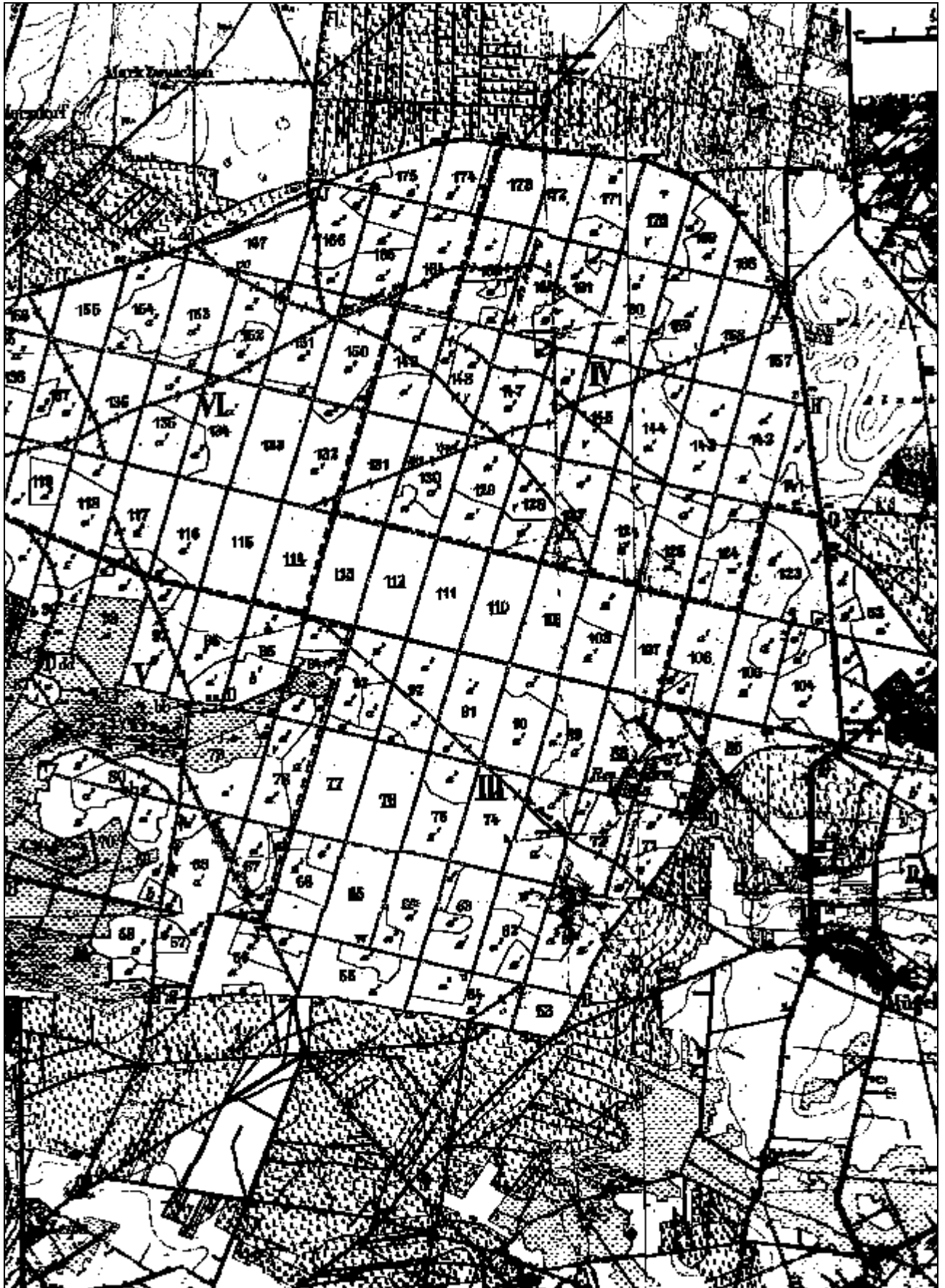
Dokumentation 1: Unterlagen u. Daten zur forstlichen Nutzung .....A<sub>II</sub>-2  
 Dokumentation 2: Unterlagen u. Daten zur landwirtschaftlichen Nutzung.....A<sub>II</sub>-4

**Dokumentation 1: Unterlagen u. Daten zur forstlichen Nutzung**

*Nach der auf den Waldzustand vom 1. Oktober 1935 beruhenden  
 Spezialkarte ausgearbeitet im Preuß. Forstvermessungsamt  
 Berlin 1940 durch K. Schröder  
 Mit einzelnen Nachträgen einschl. der Flächenangaben in der Tabelle bis zum 1.10.1937.  
 1:25000 (4cm der Karte = 1km der Natur)*

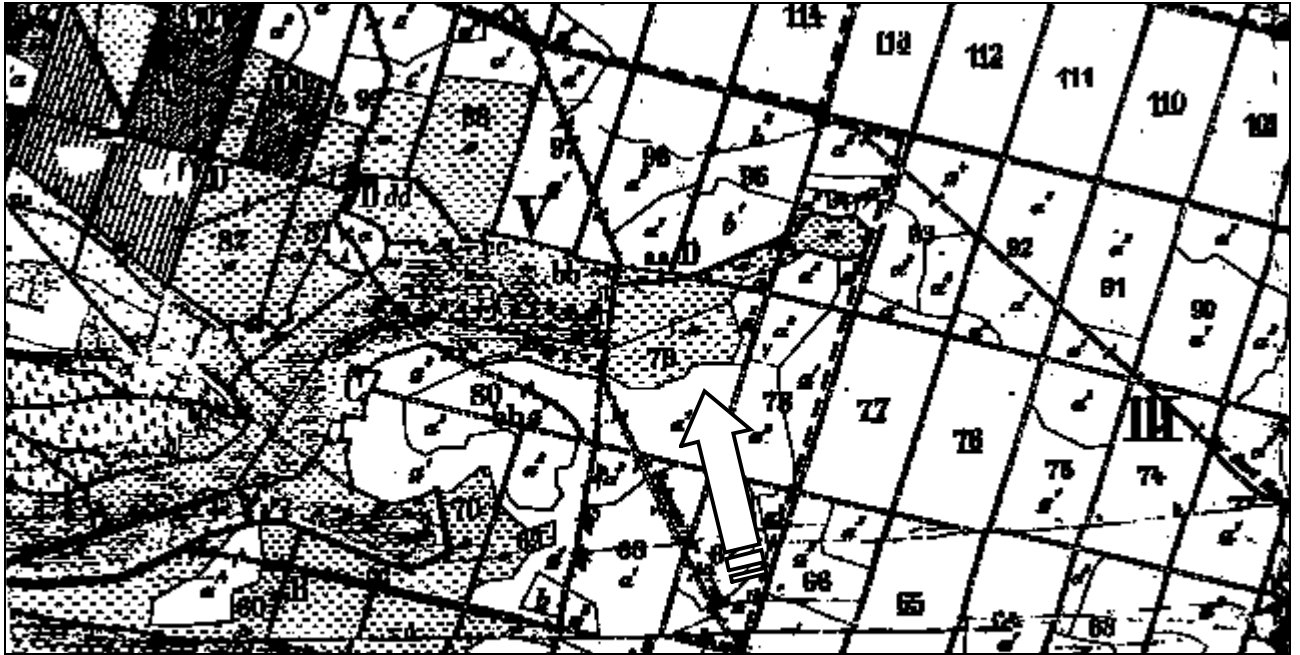
Nr.	Revierförsterei	Waldung des Revierförstereis	Wirtschaftsfiguren	SYSTEMWISSE									
				Holzarten	Waldfläche	Waldfläche	Waldfläche	Waldfläche	Waldfläche	Waldfläche	Waldfläche		
I	Steinsdorf	98	1-16, 18-24, 26-32, 44-48	642	55	12	179	91	72	222	37	32	
II	Linda	49	17, 25-29, 34-40, 44-52	718	39	72							
III	Mügelin	87	53-56, 61-66, 71-74 87-93, 107-113	1004	60	100	15	10	10	878	30	30	
IV	Glücksburg	51	124-131, 141-146, 151-153 158-173	778	44	90	4	100	50	778	50	50	
V	Seyda I	122	67-80, 67-70, 76-82, 85 89-106, 151-168	643	81	26	277	48	48	949	84	33	
VI	Seyda II	122	74-122, 132-140, 160-168 164-167, 174, 175	732	63	90	10	45	57	736	48	47	
VII	Bülzig	178	176-184, 210-223	598	33	60	13	35	44	812	27	28	
VIII	Arnsdorf		189-203	418	15	80	10	18	50	428	35	30	
				<b>Zus.</b>	<b>51-62</b>	<b>44</b>	<b>18</b>	<b>534</b>	<b>73</b>	<b>60</b>	<b>8055</b>	<b>97</b>	<b>58</b>

Revierförstereien „Forstamt Glücksburg – Regierungsforstamt Merseburg“ 1935

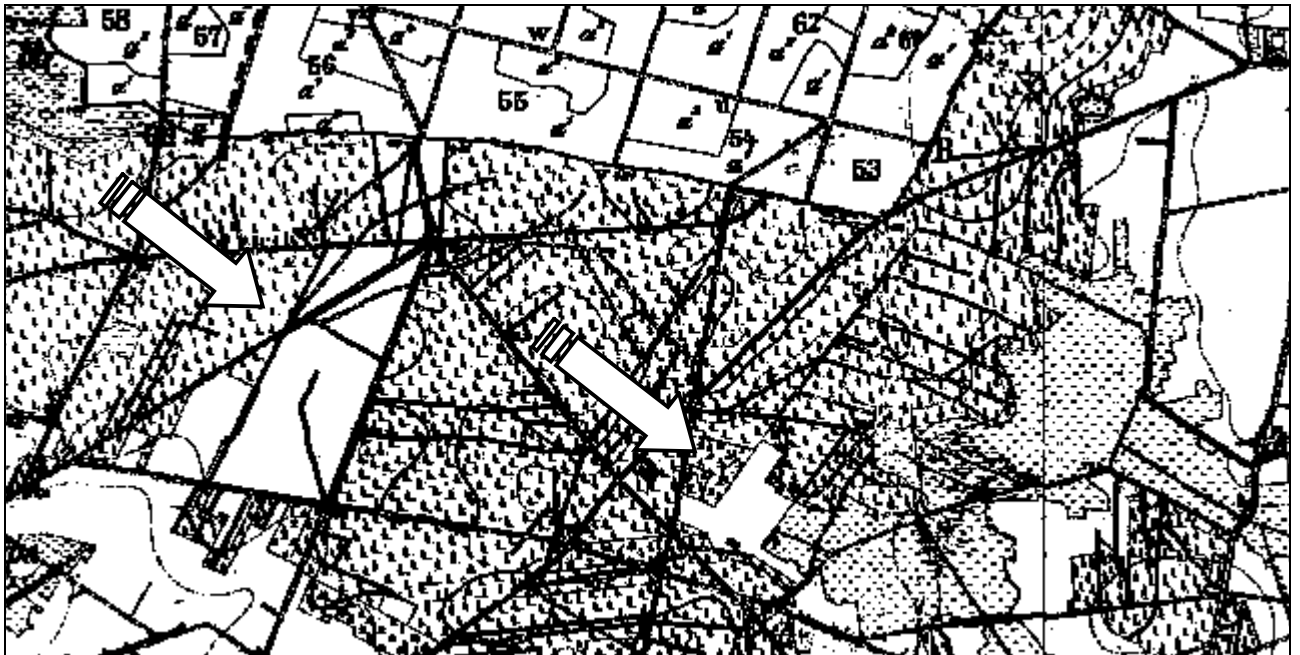


Historische Forstkarte „Forstamt Glücksburg – Regierungsforstamt Merseburg“ 1935

**Dokumentation 2: Unterlagen u. Daten zur landwirtschaftlichen Nutzung**



Gebiet um die „Marcolinischen Wiesen“ um 1935 (historische Forstkarte)



Gebietsteile im Süden – Gem. Leipa bzw. Arnsdorf - um 1935 (historische Forstkarte)



Gebiet um die „Marcolinischen Wiesen“ um 1850 (Urmesstischblatt)

**ANLAGE II - 2: Daten zu Biotopen, Fauna u. Flora (Gesamtartenlisten usw.)**

Liste 1: Gesamtartenliste im Planungsraum festgestellten Biotop- u. Nutzungstypen ..... A<sub>II</sub>-7

Liste 2: Gesamtartenliste im Planungsraum nachgewiesener Gefäßpflanzen ..... A<sub>II</sub>-10

Liste 3: Vegetationstabellen biototypischer Pflanzengesellschaften..... A<sub>II</sub>-17

**Liste 1: Gesamtartenliste im Planungsraum festgestellter Biotop- u. Nutzungstypen**

mit

**Anpassung der Kartierungsergebnisse des F&E-Projektes v. RANA (2005) an den gültigen Kartierschlüssel nach SCHUBOTH (2004)**

Legende F&E-Projekt RANA		FFH-Kartieranleitung LAU		Konzept Bearbeiter MMP	
Bezeichnung verbal - alt -		BNT-Code - neu -	Bezeichnung verbal - neu -	Zusatzmerkmal verbal - neu -	Zusatzkürzel Strukturausprägung
<b>Heide-Biotope (Calluna-Zwergstrauchheide)</b>					
Initiale Calluna-Zwergstrauchheide, unverbuscht	4030	Trockene europäische Heiden	- Initial, unverbuscht	iu	
Initiale Calluna-Zwergstrauchheide, verbuscht	4030	Trockene europäische Heiden	- Initial, verbuscht - Gehölzart(en)	ib	
Initiale Calluna-Zwergstrauchheide, stark verbuscht	4030	Trockene europäische Heiden	- Initial, stark verbuscht - Gehölzart(en)	isb	
Calluna-Zwergstrauchheide, unvergrast & unverbuscht	4030	Trockene europäische Heiden	- unverbuscht	u	
Vergraste Calluna-Zwergstrauchheide	4030	Trockene europäische Heiden	- vergrast	g	
Verbuschte Calluna-Zwergstrauchheide	4030	Trockene europäische Heiden	- verbuscht - Gehölzart(en)	b	
Stark verbuschte Calluna-Zwergstrauchheide	4030	Trockene europäische Heiden	- stark verbuscht - Gehölzart(en)	sb	
Gemähte Calluna-Zwergstrauchheide	4030	Trockene europäische Heiden	- gemäht	m	
<b>Grünländer und Röhrichte</b>					
	6510	Magere Flachland-Mähwiese			
	GFY	Rasenschmielen-Wiese			
	GFD	Seggen-, binsen- oder hochstaudenreiche Nasswiese			
	GFY	Sonstige Feucht-/Nasswiese			
	NSD	Seggenried			

Legende F&E-Projekt RANA		FFH-Kartieranleitung LAU		Konzept Bearbeiter MMP	
Bezeichnung verbal - alt -	BNT-Code - neu -	Bezeichnung verbal - neu -	Zusatzmerkmal verbal - neu -	Zusatzkürzel Strukturausprägung	
<b>Magerrasen, Gras- und Staudenfluren</b>					
Magerrasen, Gras- u. Staudenfluren, unverbucht	RSX	Sandtrockenrasenbrache (nicht mehr als 30% verbucht) (sofern nicht 2330 o. 6120)	- unverbucht	u	
Magerrasen, Gras- u. Staudenfluren, gering verbucht	RSX	Sandtrockenrasenbrache (nicht mehr als 30% verbucht) (sofern nicht 2330 o. 6120)	- gering verbucht - Gehölzart(en)	gb	
Magerrasen, Gras- u. Staudenfluren, stärker verbucht	RSZ	Sandtrockenrasen verbucht (mehr als 30-75% verbucht) (sofern nicht 2330 o. 6120)	- stark verbucht - Gehölzart(en)	sb	
	RSX	Sandtrockenrasenbrache (nicht mehr als 30% verbucht) (sofern nicht 2330 o. 6120)	- gemäht	m	
<b>Ruderal- bzw. Reitgrasfluren</b>					
	UDB	Ruderalfluren: Landreitgras-Dominanzbestände			
	UDB	Ruderalfluren: Landreitgras-Dominanzbestände	- gemäht	m	
<b>Wälder und Gehölze</b>					
Besenginster-Gebüsche	HTA	Gebüsche trockenwarmer Standorte (überwiegend heimische Arten)			
	HTA	Gebüsche trockenwarmer Standorte (überwiegend heimische Arten)	- verbucht - Gehölzart(en)		
<b>Birken-, Espen- und Weidenpionierwälder</b>					
	XYZ	Reinbestand Laubholz: Espe	- Aufforstung	a	
	YXB	Pionierwald: Reinbestand Birke	- Dichtung	d	
	YBZ	Pionierwald Mischbestand: Birke u. Espe	- Stangenholz	s	
	YXZ	Pionierwald: Reinbestand Espe	- Baumholz, schwach	b1	
	YZB	Pionierwald Mischbestand: Espe u. Birke	- Baumholz, mittel	b2	
Kiefern-pionierwälder			- Baumholz, stark	b3	
	YKB	Pionierwald Mischbestand: Kiefer u. Birke			
	YYK, YXK	Pionierwald: Reinbestand Kiefer			
Erlenbruchwald	WAA	Erlenbruch nährstoffreicher Standorte			



<b>Legende F&amp;E-Projekt RANA</b>		<b>FFH-Kartieranleitung LAU</b>		<b>Konzept Bearbeiter MMP</b>	
<b>Bezeichnung verbal</b> - alt -	<b>BNT-Code</b> - neu -	<b>Bezeichnung verbal</b> - neu -	<b>Zusatzmerkmal verbal</b> - neu -	<b>Zusatzkürzel</b> Strukturausprägung	
Eichenwald (von Stiel- u./o. Traubeneiche dominiert)	XXI	Laubholzforst (überwiegend einheimische Arten)			
	XYK	Nadelholzforst (überwiegend einheimische Arten, Kiefer)			
Von neophytischen Laubhölzern dominierte Wälder u. Gehölze		Laubholzforst (überwiegend fremdländische Arten)			
	XXJ	Reinbestand Laubholz, Roteiche			
	XXR	Reinbestand Laubholz, Robinie			
<b>Gewässer</b>					
Kleingewässer	SEY	Sonstiges anthropogenes nährstoffreiches Gewässer			
Kleingewässer	SOY	Sonstiges anthropogenes nährstoffarmes Gewässer			
<b>Sonstige Biotope</b>					
Offene Sandfläche	ZOA	Offene Sandfläche			
Sonstige Biotope	VWA	Unbefestigte Wege			
Sonstige Biotope	AEY	Sonstiger extensiv genutzter Acker			
Sonstige Biotope	BWY	Sonstige Einzelbebauung			

**Liste 2: Gesamtartenliste im Planungsraum nachgewiesener Gefäßpflanzen**

Wissenschaftlicher Artnamen	Deutscher Name	Vorkommen nur Marcolin- Wiesen	RL LSA	§ BArt Sch V	X regio- nal be- deut- sam	sonstige Quelle
<i>Achillea millefolium</i>	Gemeine Schafgarbe					
<i>Achillea ptarmica</i>	Sumpf-Schafgarbe	+				
<i>Aegopodium podagraria</i>	Giersch					
<i>Agrimonia eupatoria</i>	Gemeiner Odermennig	+				ION (1992)
<i>Agrimonia procera</i>	Großer Odermennig	+				
<i>Elymus repens</i>	Gemeine Quecke					
<i>Agrostis capillaris</i>	Rotes Straußgras					
<i>Agrostis gigantea</i>	Riesen-Straußgras	+				
<i>Agrostis stolonifera</i>	Weißes Straußgras	+				
<i>Alisma plantago-aquatica</i>	Gemeiner Froschlöffel	+				
<i>Alnus glutinosa</i>	Schwarz-Erle	+				
<i>Alopecurus pratensis</i>	Wiesen-Fuchsschwanz	+				
<i>Amaranthus retroflexus</i>	Zurückgekrümmter Amarant					
<i>Anagallis arvensis</i>	Ackergauchheil					
<i>Angelica sylvestris</i>	Wald-Engelwurz	+				
<i>Anthoxanthum odoratum</i>	Gemeines Ruchgras					
<i>Anthriscus sylvestris</i>	Wiesen-Kerbel	+				
<i>Apera spica-venti</i>	Gemeiner Windhalm					
<i>Arabidopsis thaliana</i>	Acker-Schmalwand					
<i>Arabis hirsuta</i>	Behaarte Gänsekresse					
<i>Arctium lappa</i>	Große Klette					
<i>Arenaria serpyllifolia</i>	Quendel-Sandkraut					
<i>Armeria maritima ssp. elongata</i>	Gemeine Grasnelke			§		
<i>Arrhenatherum elatius</i>	Glatthafer					
<i>Artemisia campestris</i>	Feld-Beifuß					
<i>Artemisia vulgaris</i>	Gemeiner Beifuß					
<i>Atriplex patula</i>	Spreiz-Melde					
<i>Deschampsia flexuosa</i>	Schlängel-Schmiele					
<i>Betula pendula</i>	Hänge-Birke					
<i>Bidens frondosa</i>	Schwarzfrüchtiger Zweizahn					ION (1992)
<i>Bidens tripartita</i>	Dreiteiliger Zweizahn	+				
<i>Bromus hordeaceus</i>	Weiche Tresse					
<i>Bromus sterilis</i>	Taube Tresse					
<i>Bromus tectorum</i>	Dach-Tresse					
<i>Calamagrostis epigejos</i>	Land-Reitgras					
<i>Calamagrostis canescens</i>	Sumpf-Reitgras	+				
<i>Callitriche palustris agg.</i>	Sumpf-Wasserstern	+				
<i>Calluna vulgaris</i>	Gemeines Heidekraut					
<i>Caltha palustris</i>	Sumpf-Dotterblume	+				ION (1992)
<i>Calystegia sepium</i>	Zaunwinde	+				
<i>Campanula rotundifolia</i>	Rundblättrige Glockenblume					
<i>Capsella bursa-pastoris</i>	Gemeines Hirtentäschel					
<i>Cardamine pratensis</i>	Wiesen-Schaumkraut	+				#

Wissenschaftlicher Artname	Deutscher Name	Vorkommen nur Marolin Wiesen	RL LSA	§ BArt Sch V	X regio- nal be- deut- sam	sonstige Quelle
<i>Carduus acanthoides</i>	Stachel-Distel					
<i>Carduus crispus</i>	Krause Distel	+				
<i>Carex arenaria</i>	Sand-Segge				X	
<i>Carex acutiformis</i>	Sumpf-Segge	+				
<i>Carex canescens</i>	Grau-Segge	+				
<i>Carex echinata</i>	Igel-Segge	+	3			
<i>Carex elata</i>	Steif-Segge	+				
<i>Carex ericetorum</i>	Heide-Segge		3			ION (1992)
<i>Carex demissa</i> ?	Aufsteigende Gelb-Segge	+				
<i>Carex flava</i>	Gelbe Segge		3			ION (1992)
<i>Carex hirta</i>	Behaarte Segge					
<i>Carex nigra</i>	Wiesen-Segge	+				
<i>Carex ovalis</i>	Hasenpfoten-Segge					
<i>Carex pallescens</i>	Bleiche Segge					
<i>Carex panicea</i>	Hirse-Segge	+				
<i>Carex paniculata</i>	Rispen-Segge	+				
<i>Carex pilulifera</i>	Pillen-Segge					
<i>Carex riparia</i>	Ufer-Segge	+				
<i>Carlina vulgaris</i>	Gold-Distel				X	
<i>Centaurea jacea</i>	Wiesen-Flockenblume	+				
<i>Centaureum erythraea</i>	Echtes Tausendgüldenkraut	+		§		
<i>Cerastium arvense</i>	Acker-Hornkraut					
<i>Cerastium holsteoides</i>	Gemeines Hornkraut					
<i>Chamomilla suaveolens</i>	Strahlenlose Kamille					
<i>Chenopodium album</i>	Weißer Gänsefuß					
<i>Chondrilla juncea</i>	Großer Knorpellattich					
<i>Cichorium intybus</i>	Wegwarte					
<i>Cirsium arvense</i>	Acker-Kratzdistel					
<i>Cirsium oleraceum</i>	Kohldistel	+				ION (1992)
<i>Cirsium palustre</i>	Sumpf-Kratzdistel	+				
<i>Cirsium vulgare</i>	Lanzett-Kratzdistel					
<i>Cnidium dubium</i>	Sumpf-Brenndolde	+				
<i>Convallaria majalis</i>	Maiglöckchen				X	
<i>Convolvulus arvensis</i>	Acker-Winde					
<i>Conyza canadensis</i>	Kanadisches Berufkraut					
<i>Corynephorus canescens</i>	Sand-Silbergras					
<i>Crataegus monogyna</i>	Eingrifflicher Weißdorn					
<i>Crepis biennis</i>	Wiesen-Pippau	+				
<i>Crepis capillaris</i>	Kleinköpfiger Pippau					
<i>Crepis tectorum</i>	Dach-Pippau					
<i>Dactylis glomerata</i>	Knaulgras					
<i>Danthonia decumbens</i>	Dreizahn					
<i>Daucus carota</i>	Wilde Möhre					
<i>Deschampsia cespitosa</i>	Rasen-Schmiele	+				
<i>Dianthus deltoides</i>	Heide-Nelke			§		
<i>Digitaria ischaemun</i>	Kahle Fingerhirse					

Wissenschaftlicher Artname	Deutscher Name	Vorkommen nur Marolin Wiesen	RL LSA	§ BArt Sch V	X regio- nal be- deut- sam	sonstige Quelle
<i>Dryopteris carthusiana</i>	Dorniger Wurmfarne					
<i>Dryopteris filix-mas</i>	Gemeiner Wurmfarne					
<i>Echinochloa crus-galli</i>	Hühnerhirse					
<i>Echium vulgare</i>	Gemeiner Natternkopf					
<i>Eleocharis palustris</i>	Gemeine Sumpfsimse	+				
<i>Epilobium angustifolium</i>	Schmalblättriges Weidenröschen					
<i>Epilobium adenocaulon</i>	Drüsiges Weidenröschen	+				
<i>Epilobium hirsutum</i>	Behaartes Weidenröschen	+				
<i>Epilobium parviflorum</i>	Kleinblütiges Weidenröschen	+				
<i>Equisetum arvense</i>	Acker-Schachtelhalm					
<i>Erigeron acris</i>	Scharfes Berufkraut					##
<i>Erodium cicutarium</i>	Gemeiner Reiherschnabel					
<i>Erysimum cheiranthoides</i>	Acker-Schötterich					
<i>Eupatorium cannabinum</i>	Wasserdost	+				
<i>Euphorbia esula</i>	Esels-Wolfsmilch	+				
<i>Euphorbia cyparissias</i>	Zypressen-Wolfsmilch					
<i>Fagus sylvatica</i>	Rotbuche					
<i>Fallopia convolvulus</i>	Gemeiner Windenknöterich					
<i>Festuca ovina</i>	Echter Schaf-Schwingel					
<i>Festuca filiformis</i>	Haar-Schwingel					
<i>Festuca pratensis</i>	Wiesen-Schwingel					
<i>Filago minima</i>	Kleines Filzkraut				X	
<i>Filipendula ulmaria</i>	Großes Mädesüß					ION (1992)
<i>Fragaria vesca</i>	Wald-Erdbeere					
<i>Frangula alnus</i>	Faulbaum	+				
<i>Galeopsis tetrahit</i>	Stechender Hohlzahn					
<i>Galium aparine</i>	Kletten-Labkraut					
<i>Galium mollugo</i>	Wiesen-Labkraut					
<i>Galium palustre</i>	Sumpf-Labkraut	+				
<i>Galium pumilum</i>	Heide-Labkraut					
<i>Galium uliginosum</i>	Moor-Labkraut					
<i>Galium verum</i>	Echtes Labkraut					
<i>Genista pilosa</i>	Behaarter Ginster		3			
<i>Glechoma hederacea</i>	Gundermann	+				ION (1992)
<i>Glyceria fluitans</i>	Flutender Schwaden	+				
<i>Gnaphalium sylvaticum</i>	Wald-Ruhrkraut					
<i>Gnaphalium uliginosum</i>	Sumpf-Ruhrkraut	+				
<i>Helichrysum arenarium</i>	Sand-Strohblume			§		
<i>Heracleum spondylium</i>	Wiesen-Bärenklau	+				
<i>Hieracium lachenalii</i>	Gemeines Habichtskraut					
<i>Hieracium murorum</i>	Wald-Habichtskraut					
<i>Hieracium pilosella</i>	Kleines Habichtskraut					
<i>Hieracium umbellatum</i>	Doldiges Habichtskraut					
<i>Holcus lanatus</i>	Wolliges Honiggras					
<i>Holcus mollis</i>	Weiches Honiggras					
<i>Hottonia palustris</i>	Wasserfeder	+	3	§		

Wissenschaftlicher Artname	Deutscher Name	Vorkommen nur Marolin Wiesen	RL LSA	§ BArt Sch V	X regio- nal be- deut- sam	sonstige Quelle
<i>Hydrocotyle vulgaris</i>	Wassernabel	+				
<i>Hypericum humifusum</i>	Liegendes Hartheu		3			#
<i>Hypericum perforatum</i>	Tüpfel-Hartheu					
<i>Hypochoeris radicata</i>	Gemeines Ferkelkraut					
<i>Illecebrum verticillatum</i>	Quirlige Knorpelmiere		2			#
<i>Iris pseudacorus</i>	Wasser-Schwertlilie	+		§		
<i>Jasione montana</i>	Berg-Sandknöpfchen					
<i>Juncus acutiflorus</i>	Spitzblütige Binse	+				ION (1992)
<i>Juncus articulatus</i>	Glieder-Binse	+				ION (1992)
<i>Juncus bufonius</i>	Kröten-Binse	+				
<i>Juncus bulbosus</i>	Zwiebel-Binse	+				ION (1992)
<i>Juncus conglomeratus</i>	Knäuel-Binse	+				
<i>Juncus effusus</i>	Flatter-Binse	+				
<i>Juncus tenuis</i>	Zarte Binse	+				ION (1992)
<i>Lapsana communis</i>	Rainkohl					
<i>Lathyrus pratensis</i>	Wiesen-Platterbse	+				
<i>Lemna minor</i>	Kleine Wasserlinse	+				
<i>Leontodon autumnalis</i>	Herbst-Löwenzahn					
<i>Lepidium ruderales</i>	Schuttkresse					
<i>Linaria vulgaris</i>	Gemeines Leinkraut					
<i>Lolium perenne</i>	Deutsches Weidelgras					
<i>Lotus corniculatus</i>	Gemeiner Hornklee					
<i>Lotus uliginosus</i>	Sumpf-Hornklee	+				
<i>Luzula campestris</i>	Gemeine Hainbinse					
<i>Lychnis flos-cuculi</i>	Kuckucks-Lichtnelke	+				
<i>Lycopus europaeus</i>	Ufer-Wolfstrapp	+				
<i>Lysimachia nummularia</i>	Pfennig-Gilbweiderich	+				
<i>Lysimachia vulgaris</i>	Gemeiner Gilbweiderich	+				
<i>Lythrum salicaria</i>	Blut-Weiderich	+				
<i>Maianthemum bifolium</i>	Zweiblättriges Schattenblümchen					X
<i>Matricaria maritima</i>	Geruchlose Kamille					
<i>Medicago lupulina</i>	Hopfen-Klee					
<i>Melampyrum pratense</i>	Wiesen-Wachtelweizen					X
<i>Melilotus albus</i>	Weißer Steinklee					
<i>Melilotus officinalis</i>	Gelber Steinklee					
<i>Mentha aquatica</i>	Wasser-Minze	+				
<i>Moehringia trinerva</i>	Dreinervige Nabelmiere					
<i>Molinia caerulea</i>	Pfeifengras					
<i>Mycelis muralis</i>	Mauer-Lattich					
<i>Myosotis palustris</i> agg.	Sumpf-Vergißmeinnicht	+				
<i>Stellaria aquatica</i>	Wasserdarm	+				
<i>Nardus stricta</i>	Borstgras					
<i>Odontites vernus</i>	Roter Zahntrost	+				
<i>Oenothera biennis</i> agg.	Gemeine Nachtkerze					
<i>Ornithopus sativus</i>	Serradella					
<i>Pastinaca sativa</i>	Pastinak					

Wissenschaftlicher Artnamen	Deutscher Name	Vorkommen nur Marolin Wiesen	RL LSA	§ BArt Sch V	X regio- nal be- deut- sam	sonstige Quelle
<i>Petrorhagia prolifera</i>	Sprossendes Nelkenköpfchen				X	#
<i>Peucedanum palustre</i>	Sumpf-Haarstrang	+				
<i>Phalaris arundinacea</i>	Rohr-Glanzgras	+				
<i>Phleum pratense</i>	Wiesen-Lieschgras	+				
<i>Phragmites australis</i>	Gemeines Schilf	+				
<i>Picris hieracioides</i>	Gemeines Bitterkraut					
<i>Pimpinella major</i>	Große Pimpinelle	+				
<i>Pinus sylvestris</i>	Wald-Kiefer					
<i>Plantago lanceolata</i>	Spitz-Wegerich					
<i>Plantago major</i>	Breit-Wegerich					
<i>Poa annua</i>	Einjähriges Rispengras					
<i>Poa compressa</i>	Platthalm-Rispengras					
<i>Poa palustris</i>	Sumpf- Rispengras	+				
<i>Poa pratensis</i>	Wiesen- Rispengras					
<i>Poa trivialis</i>	Gemeine Rispengras					
<i>Polygonum amphibium</i>	Wasser-Knöterich	+				
<i>Polygonum aviculare</i>	Vogel-Knöterich					
<i>Polygonum hydropiper</i>	Wasserpfeffer					
<i>Polygonum persicaria</i>	Floh-Knöterich					
<i>Populus tremula</i>	Zitter-Pappel					
<i>Potamogeton natans</i>	Schwimmendes Laichkraut	+				
<i>Potentilla anserina</i>	Gänse-Fingerkraut					
<i>Potentilla argentea</i>	Silber-Fingerkraut					
<i>Potentilla erecta</i>	Blutwurz					
<i>Potentilla neumanniana</i>	Frühlings-Fingerkraut					
<i>Potentilla palustris</i>	Sumpf-Blutauge	+				
<i>Potentilla reptans</i>	Kriechendes Fingerkraut					
<i>Prunella vulgaris</i>	Gemeine Braunelle					
<i>Pteridium aquilinum</i>	Adlerfarn					
<i>Quercus petraea</i>	Trauben-Eiche					
<i>Quercus robur</i>	Stiel-Eiche					
<i>Quercus rubra</i>	Rot-Eiche					
<i>Ranunculus acris</i>	Scharfer Hahnenfuß	+				
<i>Ranunculus flammula</i>	Brennender Hahnenfuß	+				
<i>Ranunculus repens</i>	Kriechender Hahnenfuß	+				
<i>Ranunculus sceleratus</i>	Gift-Hahnenfuß	+				
<i>Fallopia sachalinensis</i>	Sachalin-Staudenknöterich	+				
<i>Rhamnus cathartica</i>	Purgier-Kreuzdorn					
<i>Robinia pseudoacacia</i>	Robinie					
<i>Rorippa palustris</i>	Gemeine Sumpfkresse	+				
<i>Rosa rubiginosa</i>	Wein-Rose					#
<i>Rubus caesius</i>	Kratzbeere					
<i>Rubus fruticosus agg.</i>	Glatte Brombeere					
<i>Rubus idaeus</i>	Himbeere					
<i>Rubus laciniatus</i>	Schlitzblättrige Brombeere					##
<i>Rumex acetosa</i>	Wiesen-Sauerampfer					

Wissenschaftlicher Artnamen	Deutscher Name	Vorkommen nur Marcolin Wiesen	RL LSA	§ BArt Sch V	X regio- nal be- deut- sam	sonstige Quelle
<i>Rumex acetosella</i>	Kleiner Sauerampfer					
<i>Rumex crispus</i>	Krauser Ampfer	+				
<i>Rumex obtusifolius</i>	Stumpfbblätteriger Ampfer	+				
<i>Salix aurita</i>	Ohr-Weide					
<i>Salix caprea</i>	Sal-Weide					
<i>Salix cinerea</i>	Grau-Weide					
<i>Salix repens</i>	Kriech-Weide					
<i>Salix triandra</i>	Mandelweide	+				ION (1992)
<i>Sambucus nigra</i>	Schwarzer Holunder					
<i>Sarothamnus scoparius</i>	Besen-Ginster					
<i>Scleranthus annuus</i>	Einjähriger Knäuel					
<i>Scrophularia nodosa</i>	Knoten-Braunwurz	+				
<i>Scutellaria galericulata</i>	Gemeines Helmkraut	+				
<i>Selinum carvifolia</i>	Kümmel-Silge	+				
<i>Senecio sylvaticus</i>	Wald-Greiskraut					
<i>Senecio vernalis</i>	Frühlings-Greiskraut					
<i>Senecio viscosus</i>	Klebriges Greiskraut					
<i>Senecio vulgaris</i>	Gemeines Greiskraut					
<i>Setaria viridis</i>	Grüne Borstenhirse					
<i>Silene pratensis</i>	Weißer Lichtnelke					
<i>Silene vulgaris</i>	Gemeine Lichtnelke					
<i>Sisymbrium altissimum</i>	Hohe Rauke					
<i>Sisymbrium loeseli</i>	Lösels-Rauke					
<i>Solanum dulcamara</i>	Bittersüßer Nachtschatten	+				
<i>Solanum nigrum</i>	Schwarzer Nachtschatten					
<i>Solidago canadensis</i>	Kanadische Goldrute					
<i>Sonchus oleraceus</i>	Kohl-Gänsedistel					
<i>Sorbus aucuparia</i>	Eberesche					
<i>Sparganium erectum</i>	Aufrechter Igelkolben	+				ION (1992)
<i>Spergula morisonii</i>	Frühlings-Spark					
<i>Spergularia rubra</i>	Rote Schuppenmiere					
<i>Stachys palustris</i>	Sumpf-Ziest	+				
<i>Stellaria media</i>	Vogel-Miere					
<i>Stellaria nemorum</i>	Hain-Sternmiere					
<i>Stellaria palustris</i>	Sumpf-Sternmiere	+		3		
<i>Symphytum officinale</i>	Gemeiner Beinwell	+				
<i>Syringia vulgaris</i>	Gemeiner Flieder	+				ION (1992)
<i>Tanacetum vulgare</i>	Gemeiner Rainfarn					
<i>Taraxacum officinale</i> agg.	Gemeiner Löwenzahn					
<i>Teesdalia nudicaulis</i>	Bauernsenf					
<i>Thalictrum flavum</i>	Gelbe Wiesenraute	+				
<i>Thlaspi arvense</i>	Acker-Hellerkraut					
<i>Thymus pulegioides</i>	Gemeiner Thymian				X	
<i>Torilis japonica</i>	Gemeiner Klettenkerbel					
<i>Trifolium arvense</i>	Hasen-Klee					
<i>Trifolium campestre</i>	Feld-Klee					#

Wissenschaftlicher Artname	Deutscher Name	Vorkommen nur Marcolin Wiesen	RL LSA	§ BArt Sch V	X regio- nal be- deut- sam	sonstige Quelle
<i>Trifolium dubium</i>	Kleiner Klee					
<i>Trifolium repens</i>	Weiß-Klee					
<i>Tussilago farfara</i>	Huflattich					#
<i>Typha angustifolia</i>	Schmalblättriger Rohrkolben	+				
<i>Urtica dioica</i>	Große Brennessel					
<i>Vaccinium myrtillus</i>	Heidelbeere					
<i>Vaccinium vitis-idea</i>	Preiselbeere					#
<i>Verbascum densiflorum</i>	Großblütige Königskerze					#
<i>Veronica officinalis</i>	Echter Ehrenpreis					
<i>Viburnum opulus</i>	Gemeiner Schneeball	+				#
<i>Vicia angustifolia</i>	Schmalblättrige Wicke					
<i>Vicia cracca</i>	Vogel-Wicke					
<i>Viola arvensis</i>	Acker-Stiefmütterchen					
<i>Viola canina</i>	Hunds-Veilchen	+				

Anmerkungen:

- Vorkommen: - nur Marcolinische Wiesen, d.h. kein Vorkommen außerhalb bekannt
- Gefährdung:
  - RL LSA - Rote Liste Land Sachsen-Anhalt
  - BArtSchV - Schutz nach Bundesartenschutzverordnung (besonders geschützt)
  - lokal bedeutsame Arten (Vorkommen lokal gefährdet bzw. bemerkenswert)
- Quellen: - alle Arten ohne Angaben aus Erfassungen von PETERSON (1996)
  - # ergänzt durch SIMON (## - nach JAGE, mdl.)
  - Einzelangaben aus 1992 (IÖN, 1992)



### Liste 3: Vegetationstabellen biotypischer Pflanzengesellschaften

Quelle: SIMON & SIMON (1996)

#### Erläuterungen:

- alle Erhebungen nach BRAUN-BLANQUET (1952)
- Pflanzensoziologische Einordnung der Probeflächen nach SCHUBERT et. al. (1995)
- Charakterarten:
  - AC            - Assoziationscharakterart
  - VC            - Verbandscharakterart
  - OC            - Ordnungscharakterart
  - KC            - Klassencharakterart
  - D             - Differentialart
- Häufigkeitsklassen / Deckungsgrade:
  - r             - nur einzeln vorkommend
  - +             - häufiger, aber mit geringem Deckungsgrad, vorkommend
  - 1             - 1-5 % Deckungsgrad
  - 2             - 5-25 % Deckungsgrad
  - 3             - 25-50 % Deckungsgrad
  - 4             - 50-75 % Deckungsgrad
  - 5             - > 75 % Deckungsgrad
- Lage und Charakteristik der Probeflächen vgl. Karte 1 (Anhang IV)  
bzw. Probeflächen-Übersicht (Anhang II.2.0.)

## Vegetationstabelle 1 - Vorwälder und Forste -

- 17**    **Blaubeer-Kiefernforst** \*
- 7b**    **Drahtschmielen-Kiefernforst**
- 7a**    **Adlerfarn-Kiefernforst**
- 4**     **Adlerfarn-Kiefernforst**
- 5**     **Birkenvorwald** auf trockenem, recht nährstoffarmem Standort
- 13**    **Birkenvorwald** auf besser wasserversorgtem, etwas reichem Standort
- 15**    **Stieleichen-Roteichenforst**

Probefläche	<b>17</b>	<b>7b</b>	<b>7a</b>	<b>4</b>	<b>5</b>	<b>13</b>	<b>15</b>
Datum (Monat/Jahr)	6/92	7/96	7/96	7/96	7/96	7/96	7/96
Fläche (qm)	400	400	400	400	400	400	400
Deckung							
Baumschicht %	30	55	50	55	85	50	50
Strauchschicht % (0,5-2 m Höhe)	.	10	.	20	.	.	.
Krautschicht %	70	65	70	65	80	70	75
Moose/Flechten %	<5	15	20	<5	.	1	<1
<b>Baumschicht</b>							
Pinus sylvestris	2	2	2	2	.	.	1
Betula pendula	2	1	1	2	5	3	.
Quercus robur	.	.	.	.	.	1	4
Quercus rubra	.	.	.	.	.	1	1
<b>Strauchschicht</b>							
Pinus sylvestris	.	1	.	1	.	.	.
Betula pendula	.	.	1	2	.	.	.
<b>Krautschicht</b>							
<b>Kennzeichnende Arten der Forsttypen</b>							
Calluna vulgaris	r	.	r	r	2	r	r
Carex pilulifera	.	+	+	r	+	r	+
Vaccinium myrtillus	3	+	+	2	+	+	r
Avenella flexuosa	3	4	3	1	3	2	2
Luzula campestris	r	.	.	r	.	.	.
Festuca filiformis	.	.	r	.	.	r	.
Agrostis capillaris	+	r	.	.	.	r	.
Moeringia trinerva	.	r	.	.	.	.	.
Pteridium aquilinum	.	.	2	2	.	4	.
Calamagrostis epigejos	+	r	1	+	1	+	r
Molinia caerulea	.	.	r	.	.	.	.

Vegetationstabelle 1 (Fortsetzung)

Probefläche	17	7b	7a	4	5	13	15
<b>Störungszeiger</b>							
Hypericum perforatum	r	.	.	.	r	.	.
Hypochoeris radicata	.	.	r	.	.	.	.
Senecio sylvaticus	.	r	.	.	.	.	.
Epilobium angustifolium	.	.	.	.	r	r	.
Vicia cracca	.	.	.	.	.	r	.
Tanacetum vulgare	.	.	.	.	.	+	.
<b>Begleiter</b>							
Carex pallescens	.	.	r	.	.	.	.
Hieracium lachenalii	.	.	+	.	.	r	.
Potentilla erecta	.	.	r	.	.	.	.
Anthoxanthum odoratum	.	r	.	.	.	.	.
Rumex acetosella	.	r	.	.	.	.	.
Maianthemum bifolium	.	.	.	r	.	.	.
Holcus mollis	.	.	.	l	r	+	+
Campanula rotundifolia	.	.	.	.	r	.	.
Festuca ovina s.str.	.	.	.	.	.	+	.
Hieracium pilosella	.	.	.	.	.	r	.
Viola canina	.	.	.	.	.	r	.
Melampyrum pratense	r	+	+	.	.	.	.
<b>Gehölzjungwuchs</b>							
Pinus sylvestris	.	.	.	.	.	.	.
Fagus sylvatica	.	.	+	.	.	.	.
Quercus petraea	.	.	+	.	.	.	.
Sorbus aucuparia	.	r	+	.	.	.	.
Populus tremula	.	.	.	.	r	.	.
Quercus robur	.	.	.	.	.	r	r
Rubus fruticosus	.	.	.	r	.	.	.
<b>Moose</b>							
Politrichum commune	.	.	.	.	.	+	.
Ceratodon purpureus	r	.	.	.	.	.	r
Hypnum cupressiforme	1	2	2	+	.	.	1
Pleurozium schreberi	+	.	r	.	.	.	.

\* PF 17 außerhalb des Planungsraumes, unmittelbar angrenzend (aus PETERSON, 1992)

## Vegetationstabelle 2 - Zwergstrauchheiden -

- 2 Altheide** - Haarginster-Heidekraut-Heide (*Genisto pilosae-Callunetum* R.Tx. 1937)  
**10a Altheide** - Haarginster-Heidekraut-Heide (*Genisto pilosae-Callunetum* R.Tx. 1937)  
**10b Jungheide** - Haarginster-Heidekraut-Heide (*Genisto pilosae-Callunetum* R.Tx. 1937)  
**10c vergraste Heide** (Abbaustadium der Heidekraut-Heide)  
**8 frische Brandfläche** (Abbau- oder Initialstadium (?) der Heidekraut-Heide)

	Probefläche	2	10a	10b	10c	8
	Datum (Monat/Jahr)	6/96	6/92	6/92	6/92	7/96
	Fläche (qm)	25	100	100	100	25
	Deckung					
	Krautschicht %	75	80	45	80	70
	Moose/Flechten %	20	5	.	r	.
AC	<i>Genista pilosa</i>	r	.	.	.	.
Nardo Callunetea	<i>Calluna vulgaris</i>	4	5	3	3	2
	<i>Hieracium pilosella</i>	.	r	+	r	r
	<i>Luzula campestris</i>	.	.	r	.	.
	<i>Carex pilulifera</i>	.	.	+	r	r
	<i>Danthonia decumbens</i>	.	.	r	1	.
	<i>Nardus stricta</i>	.	r	1	1	r
	<i>Galium pumilum</i>	r	.	.	.	.
	<i>Potentilla erecta</i>	.	.	r	.	.
	<i>Viola canina</i>	.	.	.	.	r
Begleiter	<i>Festuca filiformis</i>	r	.	.	.	.
	<i>Festuca ovina</i> s.str.	+	.	r	.	.
	<i>Calamagrostis epigejos</i>	r	.	r	3	3
	<i>Avenella flexuosa</i>	r	+	.	+	.
	<i>Vaccinium myrtillus</i>	.	.	.	.	r
	<i>Hypochoeris radicata</i>	.	r	.	.	.
	<i>Rumex acetosella</i>	.	.	+	.	r
	<i>Hieracium lachenalii</i>	.	r	+	+	+
	<i>Holcus mollis</i>	.	.	+	+	r
	<i>Agrostis capillaris</i>	.	r	1	+	+
	<i>Hypericum perforatum</i>	.	.	r	r	r
	<i>Tanacetum vulgare</i>	.	.	.	r	.
	<i>Jasione montana</i>	.	.	.	.	r
	<i>Campanula rotundifolia</i>	.	.	.	.	r
	<i>Epilobium angustifolium</i>	.	.	.	.	r
übrige Gehölze (außer Zwerg- sträuchern, bis kniehoch)	<i>Betula pendula</i>	.	.	r	r	r
	<i>Populus tremula</i>	.	.	.	r	r
	<i>Sorbus aucuparia</i>	.	.	.	.	r
	<i>Rubus caesius</i>	.	.	.	.	+
	<i>Salix caprea</i>	.	.	.	.	r
Moose/Flechten	<i>Ceratodon purpureus</i>	2	1	+	r	.
	<i>Hypnum cupressiforme</i>	r	r	.	.	.
	<i>Pleurozium schreberi</i>	r	.	.	.	.
	<i>Cladonia alpicornis</i>	+	+	.	.	.
	<i>Cladonia furcata</i>	+	+	.	r	.

### Vegetationstabelle 3 - Gebüsch -

- 16 Salweidengebüsch** (*Salicetum capreae* Schreier 1955)  
**3 Besenginstergebüsch** (*Calluno-Sarothamnetum* (Malc. 1929) emend. Oberd. 1957)  
**14 Ohrweiden-Gebüsch** (*Salicetum auritae* Jonas 1935)

	Probefläche	16	3	14
	Datum (Monat/Jahr)	7/96	7/96	7/96
	Fläche (qm)	25	100	25
	Deckung			
	Gehölze %	80	25	100
	Krautschicht %		65	75
	Moose/Flechten %	<1	<1	.
Arten der Strauchschicht				
AC Salic. caprea	Salix caprea	1	.	.
AC Frang. Salic. auritae	Salix aurita	.	.	3
	Salix cinerea	.	.	1
	Frangula alnus	.	.	4
D Call.-Sarroth.	Sarothamnus scoparius	+	3	.
Begleiter	Betula pendula	3	.	+
	Populus tremula	2	.	.
	Rubus fruticosus agg.	+	.	.
	Sorbus aucuparia	+	.	.
Arten der Krautschicht				
KC Alnetea glut.	Solanum dulcamara	.	.	r
Begleiter	Epilobium angustifolium	+	r	.
	Calluna vulgaris	+	r	.
	Avenella flexuosa	3	.	.
	Holcus mollis	+	r	.
	Holcus lanatus	.	r	+
	Festuca ovina s.str.	1	1	.
	Rumex acetosella	r	.	.
	Hypericum perforatum	+	r	.
	Calamagrostis epigejos	1	3	.
	Hieracium pilosella	r	+	.
	Viola canina	.	r	.
	Carlina vulgaris	.	r	.
	Senecio sylvaticus	r	.	.
	Helichrysum arenarium	.	r	.
	Poa pratensis	.	+	+
	Tanacetum vulgare	.	2	r
	Lysimachia vulgaris	.	.	1
	Aegopodium podagraria	.	.	+
	Agrostis stolonifera	.	.	+
	Urtica dioica	.	.	1
Moose	Ceratodon purpureus	+	r	.
	Pleurozium schreberi	r	+	.

## Vegetationstabelle 4 - Silbergras-Pionierfluren -

### 1 Frühlingsspark-Silbergrasflur

(*Spergulo morisonii-Corynephorretum canescentis* (R.Tx 1928) Libb. 1933)

### 12 Rotstraußgrasflur (*Agrostis capillaris*-Flur) mit Anklängen an Frühlingsspark-Silbergrasflur

	Probefläche	<b>1</b>	<b>12</b>
	Datum (Monat/Jahr)	6/96	6/96
	Fläche (qm)	100	25
	Deckung		
	Krautschicht %	3	50
	Moose/Flechten %	40	5
AC	<i>Spergula morisonii</i>	+	+
AC	<i>Teesdalia nudicaulis</i>	r	.
OC Corynephorretalia canescentis	<i>Corynephorus canescens</i>	+	r
	<i>Carex arenaria</i>	r	.
	<i>Trifolium arvense</i>	r	r
	<i>Festuca ovina</i> s.str.	.	r
Begleiter			
	<i>Agrostis capillaris</i>	r	3
	<i>Calluna vulgaris</i>	r	r
	<i>Avenella flexuosa</i>	.	1
	<i>Hieracium pilosella</i>	r	.
	<i>Hypochoeris radicata</i>	.	r
	<i>Pinus sylvestris</i>	r	.
Moose/Flechten			
	<i>Ceratodon purpureus</i>	+	1
	<i>Cladonia alpicornis</i>	+	.
	<i>Cladonia furcata</i>	+	.
	<i>Cladonia unicalis</i>	+	.
	<i>Polytrichum piliferum</i>	3	.

## Vegetationstabelle 5 - Gras- und Staudenfluren -

- 11** offene, **rudera**le Sandflur  
**9** dicht geschlossene **Land-Reitgras-Flur** auf trockenem Sandstandort

Probefläche	<b>11</b>	<b>9</b>
Datum (Monat/Jahr)	6/96	6/92
Fläche (qm)	100	100
Deckung		
Krautschicht %	40	90
Moose/Flechten %	<1	.

### Arten der Koelerio-Coryneporetea

Filago minima	r	.
Arenaria serpyllifolia	r	.
Trifolium campestre	r	.
Corynephorus canescens	r	.
Spergula morisonii	r	.
Teesdalia nudicaulis	r	.
Trifolium arvense	+	.
Agrostis capillaris	1	r
Rumex acetosella	+	.

### Arten der Nardo-Callunetea

Calluna vulgaris	r	r
Carex pilulifera	r	.
Potentilla erecta	r	.
Hieracium pilosella	+	.
Nardus stricta	.	r
Danthonia decumbens	.	+

### Arten der Stellarietea mediae

Solanum nigrum	r	.
Arabidopsis thaliana	r	.
Matricaria maritima	+	.
Scleranthus annuus	+	.
Digitaria ischaemum	r	.
Chenopodium album	r	.
Fallopia convolvulus	r	.
Conyza canadensis	r	.
Sisymbrium loeseli	r	.
Sisymbrium altissimum	r	.
Bromus tectorum	+	.
Chamomilla suaveolens	r	.

### Arten der Artemisietea vulgaris

Oenothera biennis	1	.
Artemisia vulgaris	r	.
Tanacetum vulgare	1	r
Bromus hordeaceus	+	.
Echium vulgare	r	.

## Fortsetzung Vegetationstabelle 5

	Probefläche	11	9
<b>Weitere Arten</b>			
	<i>Poa compressa</i>	2	.
	<i>Calamagrostis epigejos</i>	1	5
	<i>Jasione montana</i>	+	.
	<i>Potentilla argentea</i>	+	.
	<i>Potentilla neumanniana</i>	r	.
	<i>Epilobium angustifolium</i>	+	.
	<i>Cerastium holsteoides</i>	+	.
	<i>Carex hirta</i>	.	r
	<i>Carex leporina</i>	.	r
	<i>Juncus conglomeratus</i>	.	r
	<i>Holcus mollis</i>	.	1
	<i>Achillea millefolium</i>	r	.
	<i>Crepis tectorum</i>	+	.
	<i>Hypericum perforatum</i>	+	+
	<i>Artemisia campestre</i>	r	.
	<i>Vicia angustifolia</i>	r	.
	<i>Hypochoeris radicata</i>	r	.
	<i>Medicago lupulina</i>	r	.
	<i>Polygonum persicaria</i>	r	.
	<i>Polygonum aviculare</i>	r	.
	<i>Plantago lanceolata</i>	r	.
	<i>Agropyron repens</i>	+	.
	<i>Senecio viscosus</i>	r	.
	<i>Rubus fruticosus</i>	r	.
<b>Gehölzjungwuchs</b>			
	<i>Pinus sylvestris</i>	r	.
	<i>Betula pendula</i>	r	.
<b>Moose</b>			
	<i>Ceratodon purpureus</i>	+	.



## Vegetationstabelle 6 - Erlenbruch -

### 6a Erlenbruchwald (*Carici elongatae*-Alnetum W. Koch 1926 ex R.Tx. 1931)

Probefläche	<b>6a</b>
Datum (Monat/Jahr)	7/96
Fläche (qm)	400
Deckung	
Baumschicht %	80
Krautschicht %	40

#### Baumschicht:

#### KC und OC der Alnetea glutinosae

<i>Alnus glutinosa</i>	5
------------------------	---

#### Krautschicht

#### Begleiter

<i>Phragmites australis</i>	2	<i>Galium aparine</i>	+
<i>Carex acutiformis</i>	+	<i>Aegopodium podagraria</i>	+
<i>Calamagrostis canescens</i>	1	<i>Holcus lanatus</i>	r
<i>Angelica sylvestris</i>	1	<i>Dryopteris filix-mas</i>	r
<i>Eupatorium cannabinum</i>	r	<i>Rubus fruticosus</i>	r
<i>Scutellaria galericulata</i>	r	<i>Tanacetum vulgare</i>	r
<i>Lysimachia vulgaris</i>	2	<i>Cirsium arvense</i>	r
<i>Agrostis stolonifera</i>	r	<i>Urtica dioica</i>	+
		<i>Calamagrostis epigejos</i>	r

## Vegetationstabelle 7 - Sumpfsimsen-Kleinröhricht -

### 6b Sumpfsimsen-Kleinröhricht (*Eleocharietum palustris* Schennikow 1919)

Probefläche	<b>6b</b>
Datum (Monat/Jahr)	7/96
Fläche (qm)	4
Deckung	
Krautschicht %	60

#### AC

<i>Eleocharis palustris</i>	3
-----------------------------	---

#### Begleiter

<i>Alisma plantago-aquatica</i>	r	<i>Lychnis flos-cuculi</i>	r
<i>Ranunculus flammula</i>	2	<i>Agrostis stolonifera</i>	+
<i>Ranunculus sceleratus</i>	+	<i>Galium uliginosus</i>	+
<i>Ranunculus repens</i>	+	<i>Juncus bufonius</i>	+
<i>Callitriche palustris</i> agg.	+	<i>Mentha aquatica</i>	r
<i>Lycopus europaeus</i>	+	<i>Hydrocotyle vulgaris</i>	r
<i>Lysimachia vulgaris</i>	+		
<i>Lotus uliginosus</i>	r		

## Vegetationstabelle 8 - Krötenbinsenflur -

### 6c ranglose Krötenbinsen-Gesellschaft (*Juncus bufonius*-Dominanzgesellschaft)

Probefläche	<b>6c</b>		
Datum (Monat/Jahr)	7/96		
Fläche (qm)	2		
Deckung			
Krautschicht %	20		
<i>Juncus bufonius</i>	2	<i>Juncus squarrosus</i>	r
<i>Agrostis stolonifera</i>	+	<i>Carex demissa</i>	r
<i>Gnaphalium uliginosum</i>	+	<i>Lysimachia nummularia</i>	r
<i>Juncus compressus</i>	r		

## Vegetationstabelle 9 - Braunseggensumpf -

### 6d Braunseggensumpf (*Caricetum nigrae* Br.Bl. 1915)

Probefläche	<b>6d</b>		
Datum (Monat/Jahr)	7/96		
Fläche (qm)	3		
Deckung			
Krautschicht %	70		
AC			
<i>Carex nigra</i>	4		
VC <i>Caricion nigrae</i>			
<i>Carex echinata</i>	r		
<i>Carex canescens</i>	+		
Begleiter			
<i>Carex demissa</i>	r	<i>Lycopus europaeus</i>	+
<i>Carex panicea</i>	+	<i>Agrostis stolonifera</i>	+
<i>Juncus compressus</i>	+	<i>Scutellaria galericulata</i>	r
<i>Juncus conglomeratus</i>	r	<i>Myosotis palustre</i>	+
<i>Lotus uliginosus</i>	+	<i>Hydrocotyle vulgaris</i>	+
<i>Galium palustre</i>	r		

## Vegetationstabelle 10 - Großseggenriede und Röhrichte -

- 6e** Schlankseggenried (*Caricetum gracilis* Almquist 1929)  
**6f** Schlankseggenried (*Caricetum gracilis* Almquist 1929) mit Dominanz von Sumpfschilf (*Carex acutiformis*); entwässertes Standort, deutlich ruderalisiert  
**6g** massiv ruderalisiertes Schilfröhricht (*Phragmites australis*) auf stark entwässertem und gestörtem Standort

Probefläche	<b>6e</b>	<b>6f</b>	<b>6g</b>
Datum (Monat/Jahr)	7/96	7/96	7/96
Fläche (qm)	25	25	25
Deckung			
Krautschicht %	100	100	100
<b>AC Caricetum gracilis</b>			
Carex gracilis	4	1	.
Carex acutiformis	2	5	.
<b>VC Caricion elatae</b>			
Lysimachia vulgaris	r	+	+
Scutellaria galericulata	+	.	r
<b>Begleiter</b>			
Phragmites australis	r	.	4
Carex rostrata	r	.	.
Carex paniculata	r	.	.
Carex riparia	r	.	.
Phalaris arundinacea	1	.	.
Cirsium palustre	r	.	.
Poa palustris	r	.	.
Stellaria nemorum	r	.	.
Calamagrostis canescens	r	.	.
Galium palustre	r	.	.
Galium uliginosum	r	r	+
Juncus effusus	1	.	.
Epilobium hirsutum	.	r	.
Agrostis gigantea	.	r	r
<b>Störungszeiger</b>			
Epilobium adenocaulon	.	r	.
Cirsium arvense	.	r	+
Galeopsis tetrahit	.	+	3
Urtica dioica	.	+	+
Scrophularia nodosa	.	.	r
Tanacetum vulgare	.	.	+
Calamagrostis epigejos	.	.	2

## Vegetationstabelle 11 - Grasflur entwässerter Niedermoorstandorte -

### 6h Land-Reitgras-Flur (*Calamagrostis epigejos*) auf massiv entwässertem Niedermoor

Probefläche	<b>6h</b>
Datum (Monat/Jahr)	7/96
Fläche (qm)	25
Deckung	
Krautschicht %	90

#### Arten der Feucht- und Naßstandorte

Phalaris arundinacea	2
Carex gracilis	1
Carex acutiformis	+
Juncus conglomeratus	r
Juncus effusus	+
Lysimachia vulgaris	+
Lotus uliginosus	r
Cirsium palustre	r
Achillea ptarmica	r
Lychnis flos-cuculi	r
Agrostis stolonifera	r
Rorippa palustris	r
Deschampsia caespitosa	+
Thalictrum flavum	+

#### Arten trockenerer, meist nährstoff- reicher Standorte

Calamagrostis epigejos	4
Tanacetum vulgare	2
Cirsium arvense	1
Hypericum perforatum	+
Scrophularia nodosa	r
Erysimum cheiranthoides	r
Viola arvensis	r
Chenopodium album	r
Galeopsis tetrahit	+
Urtica dioica	+
Holcus lanatus	+
Poa pratensis	r

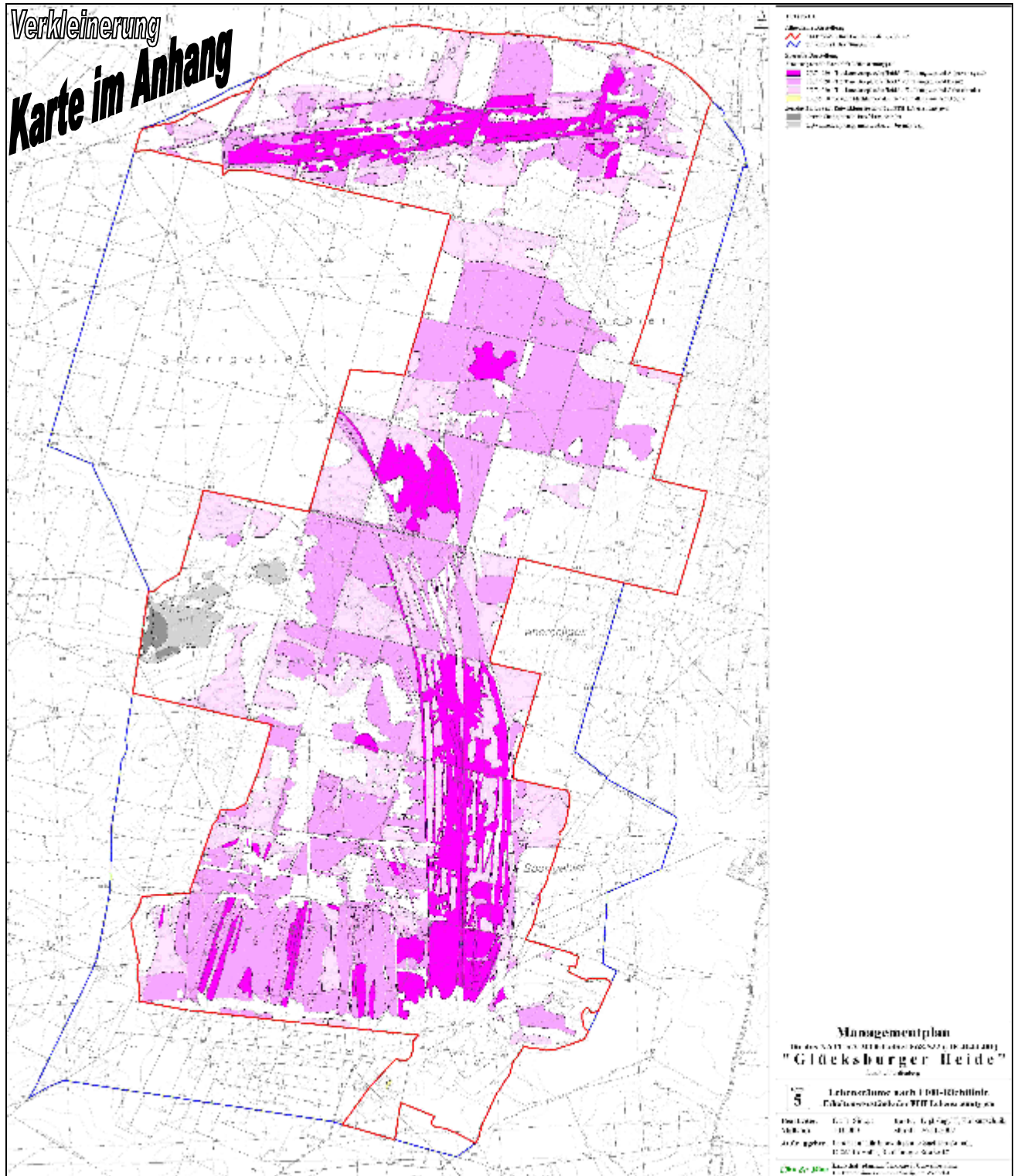
**ANLAGE II - 3: Karten zum Erfassungsteil**

<b>Karte 1:</b>	<b>Übersicht zur Lage .....</b>	<b>→ Teil I</b>
<b>Karte 2:</b>	<b>Abgrenzung auf Flurstücksebene / Eigentumsverhältnisse .....</b>	<b>→ Teil I</b>
<b>Karte 3:</b>	<b>Nutzungen u. Nutzungskonflikte .....</b>	<b>A<sub>II</sub>-30</b>
<b>Karte 4:</b>	<b>Biotope .....</b>	<b>A<sub>II</sub>-31</b>
<b>Karte 5:</b>	<b>Lebensräume von gemeinschaftlicher Bedeutung .....</b>	<b>A<sub>II</sub>-32</b>
<b>Karte 6:</b>	<b>Fauna .....</b>	<b>A<sub>II</sub>-33</b>
<b>Karte 7:</b>	<b>Flora .....</b>	<b>A<sub>II</sub>-34</b>

<b>Karte 1:</b>	<b>Übersicht zur Lage</b>	<b>→ Teil I</b>
<b>Karte 2:</b>	<b>Abgrenzung auf Flurstücksebene / Eigentumsverhältnisse</b>	<b>→ Teil I</b>

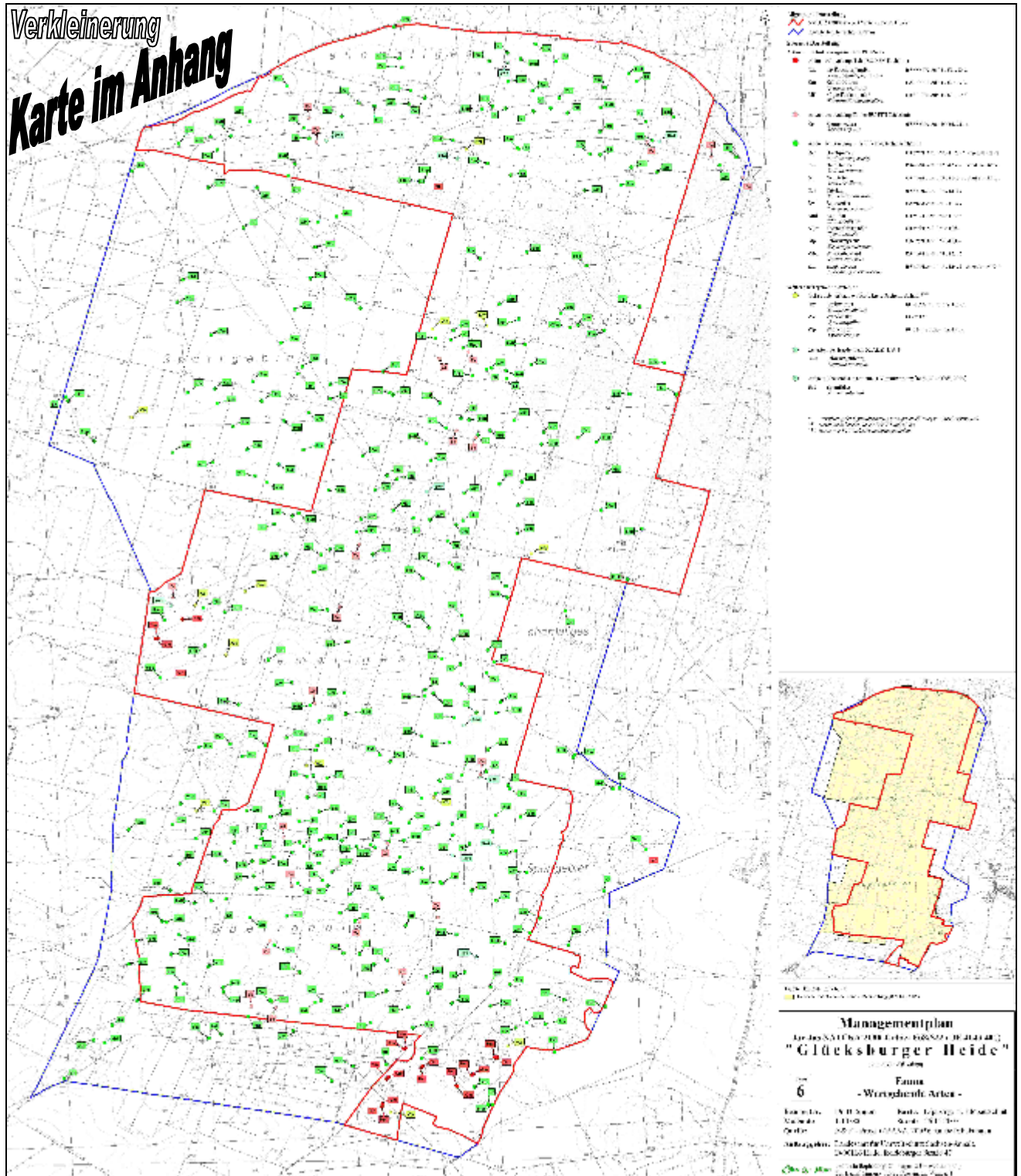






**Karte 5: Lebensräume von gemeinschaftlicher Bedeutung**





**Karte 6: Fauna (ausgewählte Arten)**

