

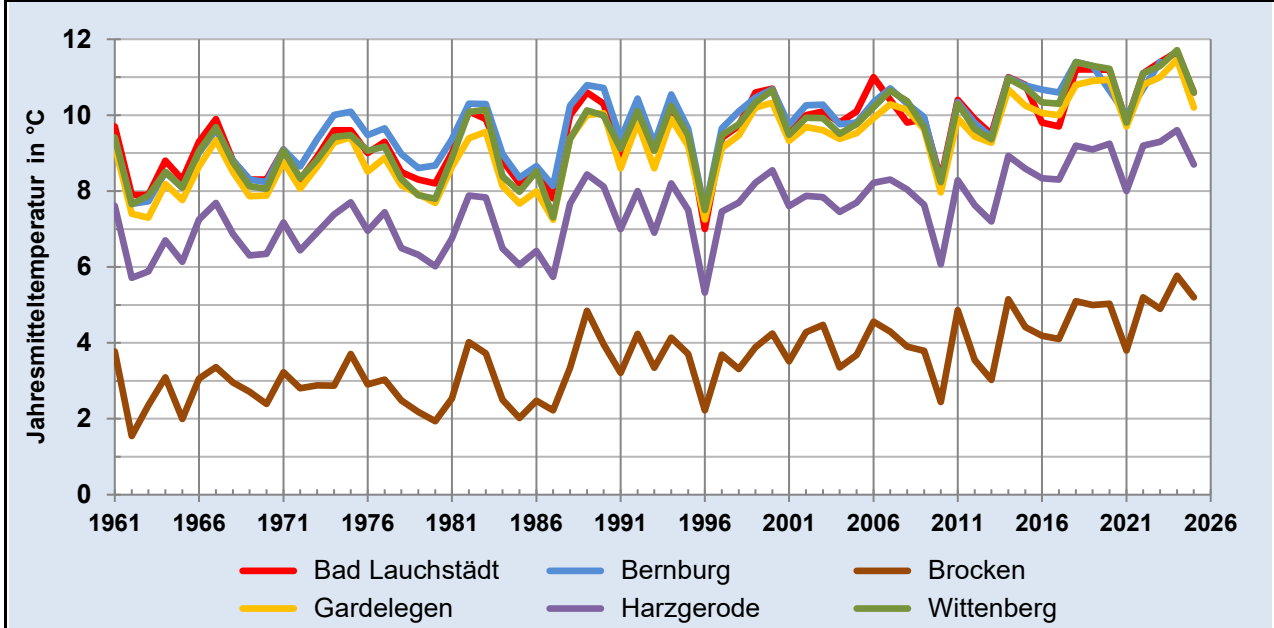
| | |
|---------------------------|---|
| Nr. des Indikators | A1 |
| Bezeichnung | Temperatur |
| Themenfeld | Klima |
| Unterindikator 1) | Jahresmittel der Temperatur |
| Unterindikator 2) | Temperaturmittel für Sommerhalbjahr |
| Unterindikator 3) | Temperaturmittel für Winterhalbjahr |
| Räumliche Gliederung | Oberharz, Unterharz, nördliches Sachsen-Anhalt, Börde, östliches Sachsen-Anhalt, südliches Sachsen-Anhalt |
| Bearbeitungsstand | 09.04.2026 |

| | |
|--------------------------------------|---|
| Definition und Berechnungsvorschrift | <p>Grundlage für die Temperaturerfassung sind die Messungen der Lufttemperatur in zwei Meter über dem Boden an folgenden DWD-Wetterstationen: Brocken, Harzgerode, Gardelegen, Bernburg-Strenzfeld, Wittenberg und Bad Lauchstädt. Diese sind in der Reihenfolge repräsentativ für die Regionen Harz (obere Lagen), Harz (untere Lagen), nördliches Sachsen-Anhalt, Börde, östliches Sachsen-Anhalt und südliches Sachsen-Anhalt.</p> <p>Die mittlere Lufttemperatur wird aus den Tagesmittelwerten gebildet für:</p> <ol style="list-style-type: none"> 1) das gesamte Kalenderjahr, 2) das Sommerhalbjahr (März bis August), 3) das Winterhalbjahr (September bis Februar des Folgejahres). <p>Darüber hinaus werden die arithmetischen Mittel meteorologischer 30-Jahres-Zeiträume gegenüber gestellt. Diese werden einerseits als Referenzwert (arithmetischer Mittelwert der Jahresmittelwerte für den Zeitraum von 1961 bis 1990) und andererseits gemittelt für den Zeitraum von 2001 bis 2030 (Hinweis: weil der 30-Jahres-Zeitraum 1991-2020 abgeschlossen ist) gebildet. Da der Zeitraum von 2001 bis 2030 noch nicht erreicht ist, wird zunächst die Berechnung für 2001 bis 2025 durchgeführt. Der in den Diagrammen eingezeichnete lineare Trend dient der Veranschaulichung und zeigt die Tendenz auf.</p> |
| Datenquelle, Aufbereitung | <p>DWD (ohne Bad Lauchstädt)</p> <p>Station Bad Lauchstädt: Meteorological data of Bad Lauchstädt, Helmholtz Centre for Environmental Research GmbH - UFZ, Department of Soil Physics (Alle Rechte beim UFZ, Department Bodenphysik. Kopieren und Weitergabe, auch auszugsweise, sind nicht gestattet. Anforderungen sind an das UFZ zu richten.)</p> |
| Bedeutung | <p>Die Lufttemperatur charakterisiert die thermischen Bedingungen der Atmosphäre. Veränderungen sind im zeitlichen Verlauf ablesbar. Neben der atmosphärischen Konzentration von Treibhausgasen gehört die Lufttemperatur zu den auffälligsten Indikatoren des Klimawandels. Temperaturwerte sind leicht zu ermitteln und den Menschen aus ihrem Alltag bekannt. Wissenschaftliche Studien, insbesondere die vielfältigen Berichte des Weltklimarates untermauern den Zusammenhang zwischen der vom Menschen verursachten Anreicherung von Treibhausgasen wie Kohlendioxid oder Methan in der Atmosphäre und dem Anstieg der jährlichen Durchschnittstemperaturen. Höhere Temperaturen bedeuten mehr Energie in der Atmosphäre und damit eine wahrscheinliche Häufung von Extremwetterereignissen.</p> |
| Intervall der Zeitreihe | 01.01.1961 bis 28.02.2026 |
| Aktualisierung | jährlich, jeweils zum Ende des ersten Quartals |

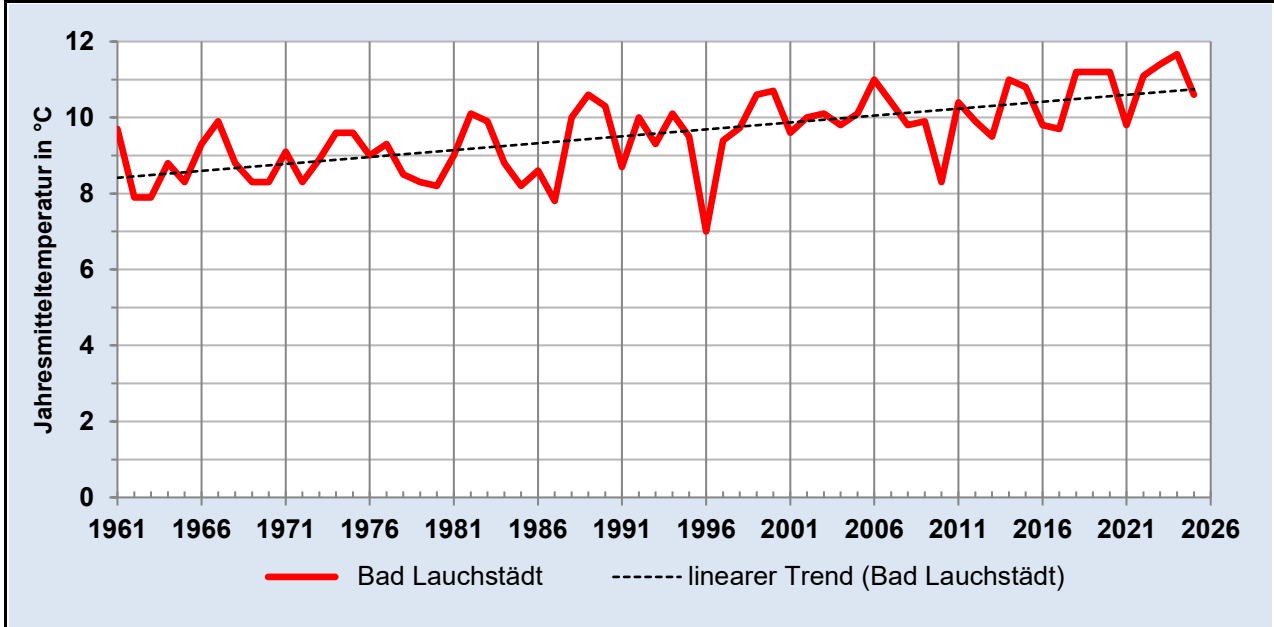
| | |
|--|--|
| 1) Kommentierung des Indikatorverlaufs Jahresmittel der Temperatur | Die Jahresmitteltemperaturen zeigen für den aktuellen Zeitabschnitt (2001-2025) im Vergleich mit der Referenzperiode von 1961 bis 1990 in allen Regionen in Sachsen-Anhalt einen Anstieg um etwa 1,4 °C. Für die Jahresmittel bedeutet das regional: - In den Tieflandregionen stieg die Temperatur zwischen 1,3 °C und 1,5 °C. - In den unteren Harzlagen stieg die Temperatur um 1,4 °C. - In den oberen Harzlagen stieg die Temperatur um 1,4 °C. |
| 2) Kommentierung des Indikatorverlaufs Temperaturmittel im Sommerhalbjahr | Die Temperaturmittel im Sommerhalbjahr zeigen für den aktuellen Zeitabschnitt (2001-2025) im Vergleich mit der Referenzperiode von 1961 bis 1990 in allen Regionen in Sachsen-Anhalt einen Anstieg um etwa 1,5 °C. Für die Temperaturmittel im Sommerhalbjahr bedeutet das regional: - In den Tieflandregionen stieg die Temperatur zwischen 1,4 °C und 1,6 °C. - In den unteren Harzlagen stieg die Temperatur um 1,5 °C. - In den oberen Harzlagen stieg die Temperatur um 1,7 °C. |
| 3) Kommentierung des Indikatorverlaufs Temperaturmittel im Winterhalbjahr | Die Temperaturmittel im Winterhalbjahr zeigen für den aktuellen Zeitabschnitt (2001-2025) im Vergleich mit der Referenzperiode von 1961 bis 1990 in allen Regionen in Sachsen-Anhalt einen Anstieg um etwa 1,3 °C. Für die Temperaturmittel im Winterhalbjahr bedeutet das regional: - In den Tieflandregionen stieg die Temperatur zwischen 1,3 °C und 1,5 °C. - In den unteren Harzlagen stieg die Temperatur um 1,2 °C. - In den oberen Harzlagen stieg die Temperatur um 1,1 °C. |

| | |
|-------------------|------------------------------------|
| Unterindikator 1) | Jahresmittel der Temperatur |
|-------------------|------------------------------------|

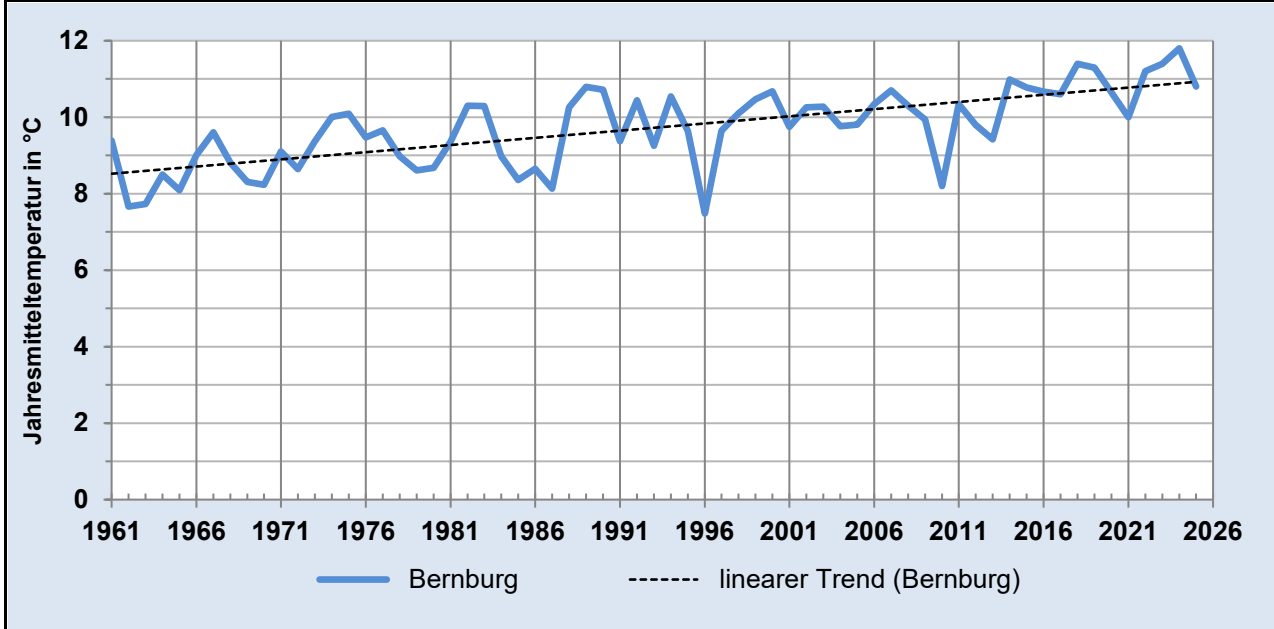
| | |
|--------------------------|---|
| Bezeichnung für Diagramm | Jahresmittel der Temperatur in Grad Celsius - alle Stationen |
|--------------------------|---|



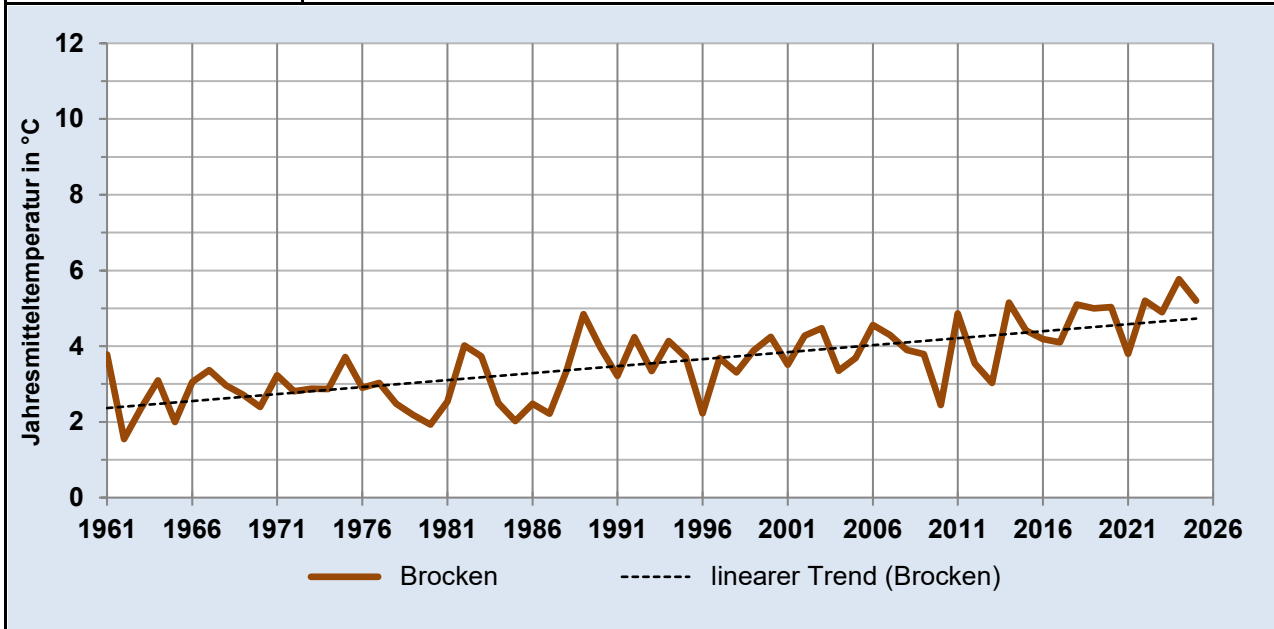
| | |
|--------------------------|---|
| Bezeichnung für Diagramm | Jahresmittel der Temperatur in Grad Celsius - Station Bad Lauchstädt |
|--------------------------|---|

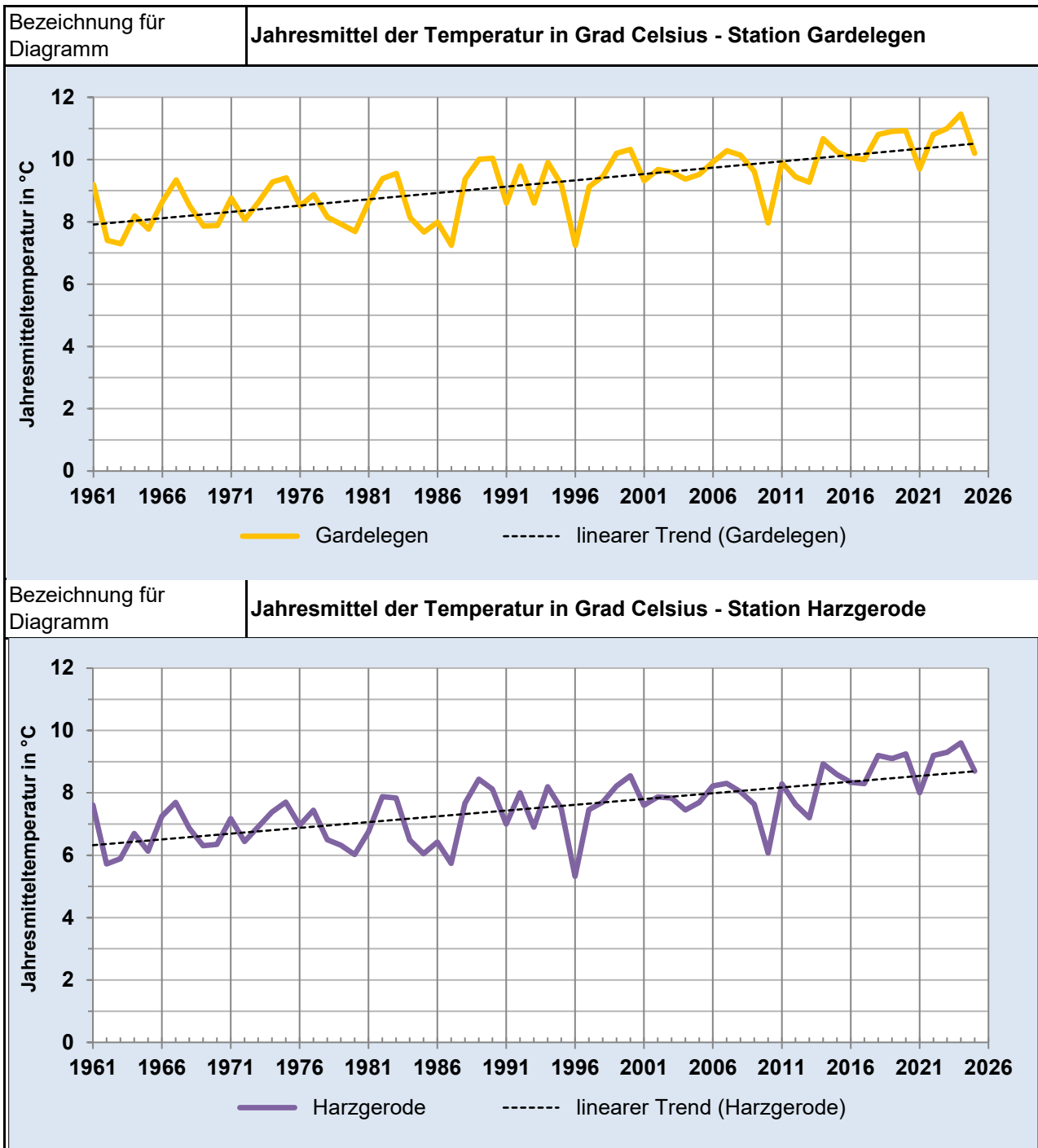


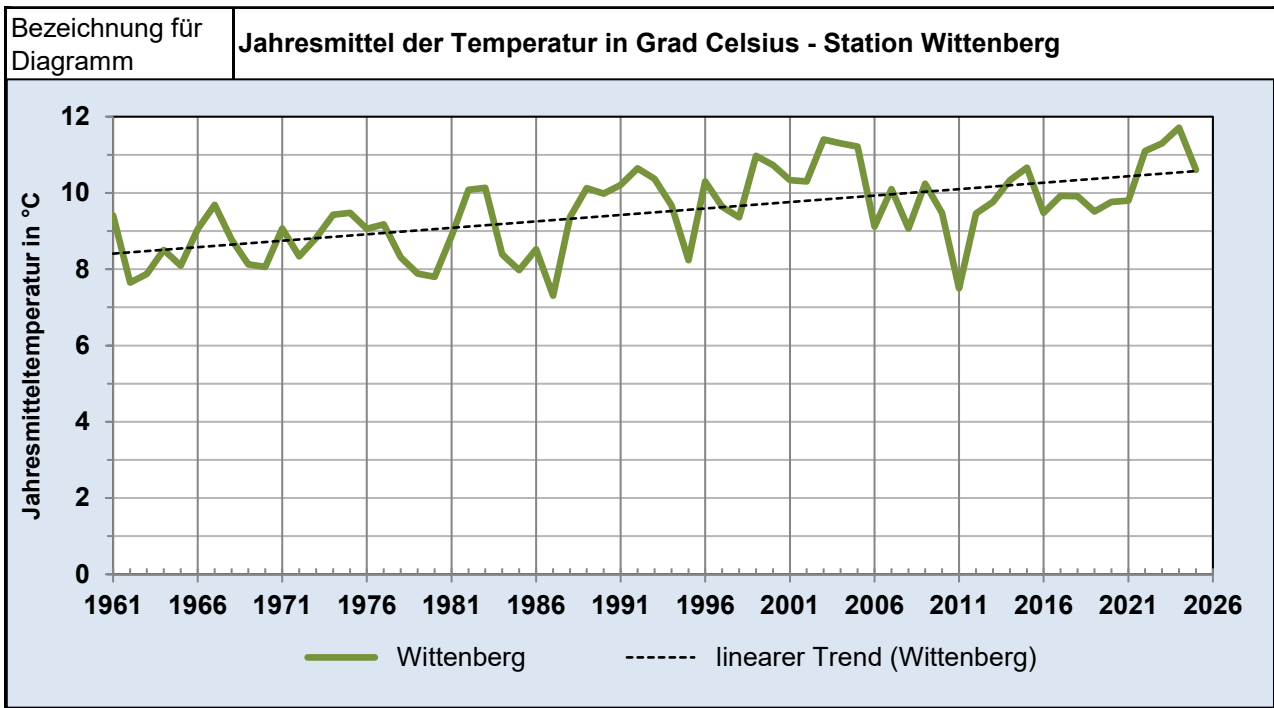
Bezeichnung für Diagramm | **Jahresmittel der Temperatur in Grad Celsius - Station Bernburg**



Bezeichnung für Diagramm | **Jahresmittel der Temperatur in Grad Celsius - Station Brocken**







| Arithmetische Tagesmittel der Temperatur (TM) der meteorologischen 30-Jahres-Zeiträume in Grad Celsius | | | | | | |
|--|-----------------|-----------|---------------------------|-----------|---------------------------|-----------|
| Hinweis: Tabelle hat keinen Bezug zu den Grafiken | TM Jahr (in °C) | | TM Sommerhalbjahr (in °C) | | TM Winterhalbjahr (in °C) | |
| | 1961-1990 | 2001-2025 | 1961-1990 | 2001-2025 | 1961-1990 | 2001-2025 |
| Bad Lauchstädt | 9,0 | 10,3 | 12,9 | 14,3 | 5,0 | 6,4 |
| Bernburg | 9,1 | 10,4 | 13,0 | 14,4 | 5,1 | 6,4 |
| Brocken | 2,9 | 4,3 | 5,6 | 7,4 | 0,1 | 1,2 |
| Gardelegen | 8,5 | 10,0 | 12,3 | 13,8 | 4,7 | 6,1 |
| Harzgerode | 6,9 | 8,2 | 10,5 | 12,0 | 3,2 | 4,4 |
| Wittenberg | 8,8 | 10,3 | 12,8 | 14,5 | 4,6 | 6,1 |

Datentabelle Jahresmittel der Temperatur in °C

| Station | 1961 | 1962 | 1963 | 1964 | 1965 | 1966 | 1967 | 1968 | 1969 | 1970 | 1971 | 1972 | 1973 | 1974 | 1975 |
|----------------|------|------|------|------|------|------|------|------|------|------|------|------|------|------|------|
| Bad Lauchstädt | 9,7 | 7,9 | 7,9 | 8,8 | 8,3 | 9,3 | 9,9 | 8,8 | 8,3 | 8,3 | 9,1 | 8,3 | 8,9 | 9,6 | 9,6 |
| Bernburg | 9,4 | 7,7 | 7,7 | 8,5 | 8,1 | 9,0 | 9,6 | 8,8 | 8,3 | 8,2 | 9,1 | 8,6 | 9,4 | 10,0 | 10,1 |
| Brocken | 3,8 | 1,5 | 2,4 | 3,1 | 2,0 | 3,1 | 3,4 | 3,0 | 2,7 | 2,4 | 3,2 | 2,8 | 2,9 | 2,9 | 3,7 |
| Gardelegen | 9,2 | 7,4 | 7,3 | 8,2 | 7,8 | 8,7 | 9,3 | 8,5 | 7,9 | 7,9 | 8,8 | 8,1 | 8,6 | 9,3 | 9,4 |
| Harzgerode | 7,6 | 5,7 | 5,9 | 6,7 | 6,1 | 7,2 | 7,7 | 6,9 | 6,3 | 6,4 | 7,2 | 6,4 | 6,9 | 7,4 | 7,7 |
| Wittenberg | 9,4 | 7,7 | 7,9 | 8,5 | 8,1 | 9,1 | 9,7 | 8,8 | 8,1 | 8,1 | 9,1 | 8,3 | 8,8 | 9,4 | 9,5 |

| Station | 1976 | 1977 | 1978 | 1979 | 1980 | 1981 | 1982 | 1983 | 1984 | 1985 | 1986 | 1987 | 1988 | 1989 | 1990 |
|----------------|------|------|------|------|------|------|------|------|------|------|------|------|------|------|------|
| Bad Lauchstädt | 9,0 | 9,3 | 8,5 | 8,3 | 8,2 | 9,0 | 10,1 | 9,9 | 8,8 | 8,2 | 8,6 | 7,8 | 10,0 | 10,6 | 10,3 |
| Bernburg | 9,5 | 9,7 | 9,0 | 8,6 | 8,7 | 9,4 | 10,3 | 10,3 | 9,0 | 8,4 | 8,7 | 8,1 | 10,3 | 10,8 | 10,7 |
| Brocken | 2,9 | 3,0 | 2,5 | 2,2 | 1,9 | 2,5 | 4,0 | 3,7 | 2,5 | 2,0 | 2,5 | 2,2 | 3,3 | 4,8 | 4,0 |
| Gardelegen | 8,5 | 8,9 | 8,2 | 7,9 | 7,7 | 8,6 | 9,4 | 9,6 | 8,1 | 7,7 | 8,0 | 7,2 | 9,4 | 10,0 | 10,0 |
| Harzgerode | 7,0 | 7,4 | 6,5 | 6,3 | 6,0 | 6,8 | 7,9 | 7,8 | 6,5 | 6,0 | 6,4 | 5,7 | 7,7 | 8,4 | 8,1 |
| Wittenberg | 9,1 | 9,2 | 8,3 | 7,9 | 7,8 | 8,9 | 10,1 | 10,1 | 8,4 | 8,0 | 8,5 | 7,3 | 9,4 | 10,1 | 10,0 |

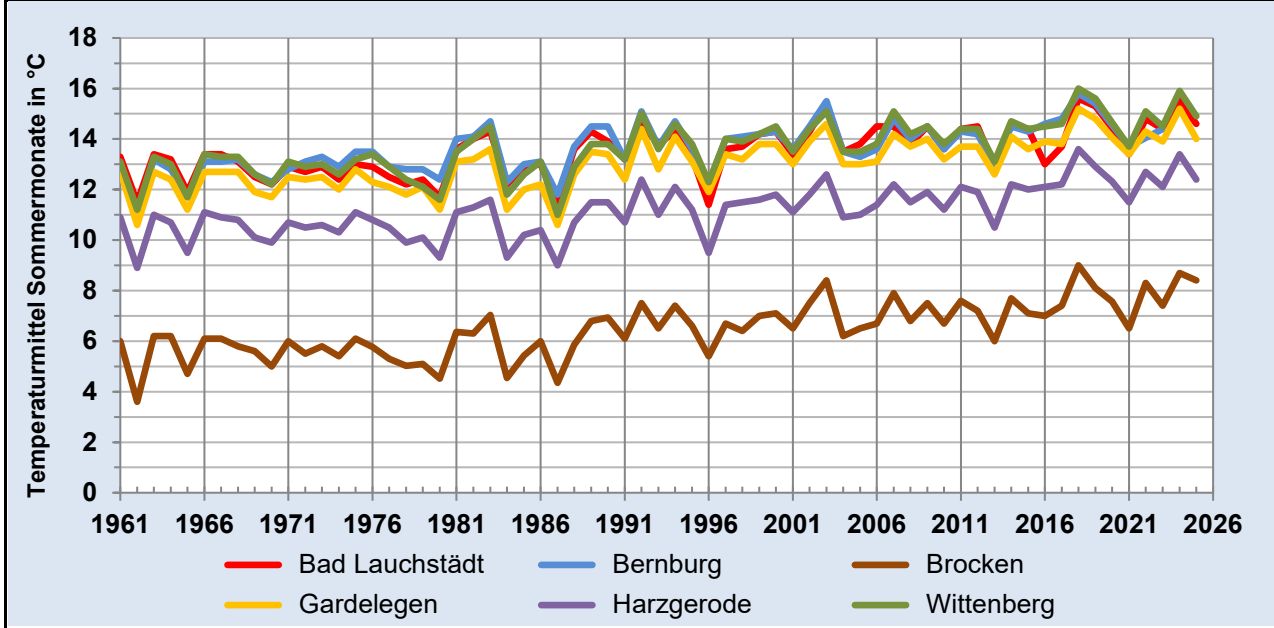
| Station | 1991 | 1992 | 1993 | 1994 | 1995 | 1996 | 1997 | 1998 | 1999 | 2000 | 2001 | 2002 | 2003 | 2004 | 2005 |
|----------------|------|------|------|------|------|------|------|------|------|------|------|------|------|------|------|
| Bad Lauchstädt | 8,7 | 10,0 | 9,3 | 10,1 | 9,5 | 7,0 | 9,4 | 9,7 | 10,6 | 10,7 | 9,6 | 10,0 | 10,1 | 9,8 | 10,1 |
| Bernburg | 9,4 | 10,4 | 9,3 | 10,5 | 9,6 | 7,5 | 9,7 | 10,1 | 10,5 | 10,7 | 9,7 | 10,3 | 10,3 | 9,8 | 9,8 |
| Brocken | 3,2 | 4,2 | 3,3 | 4,1 | 3,7 | 2,2 | 3,7 | 3,3 | 3,9 | 4,2 | 3,5 | 4,3 | 4,5 | 3,4 | 3,7 |
| Gardelegen | 8,6 | 9,8 | 8,6 | 9,9 | 9,2 | 7,2 | 9,1 | 9,5 | 10,2 | 10,3 | 9,3 | 9,7 | 9,6 | 9,4 | 9,5 |
| Harzgerode | 7,0 | 8,0 | 6,9 | 8,2 | 7,5 | 5,3 | 7,5 | 7,7 | 8,2 | 8,5 | 7,6 | 7,9 | 7,8 | 7,5 | 7,7 |
| Wittenberg | 9,1 | 10,1 | 9,1 | 10,2 | 9,5 | 7,5 | 9,5 | 9,8 | 10,3 | 10,7 | 9,5 | 9,9 | 9,9 | 9,5 | 9,8 |

| Station | 2006 | 2007 | 2008 | 2009 | 2010 | 2011 | 2012 | 2013 | 2014 | 2015 | 2016 | 2017 | 2018 | 2019 | 2020 |
|----------------|------|------|------|------|------|------|------|------|------|------|------|------|------|------|------|
| Bad Lauchstädt | 11,0 | 10,4 | 9,8 | 9,9 | 8,3 | 10,4 | 9,9 | 9,5 | 11,0 | 10,8 | 9,8 | 9,7 | 11,2 | 11,2 | 11,2 |
| Bernburg | 10,3 | 10,7 | 10,3 | 9,9 | 8,2 | 10,3 | 9,8 | 9,4 | 11,0 | 10,8 | 10,7 | 10,6 | 11,4 | 11,3 | #NV |
| Brocken | 4,6 | 4,3 | 3,9 | 3,8 | 2,4 | 4,9 | 3,5 | 3,0 | 5,2 | 4,4 | 4,2 | 4,1 | 5,1 | 5,0 | 5,0 |
| Gardelegen | 9,9 | 10,3 | 10,1 | 9,6 | 8,0 | 9,9 | 9,4 | 9,3 | 10,7 | 10,2 | 10,1 | 10,0 | 10,8 | 10,9 | 10,9 |
| Harzgerode | 8,2 | 8,3 | 8,0 | 7,6 | 6,1 | 8,3 | 7,6 | 7,2 | 8,9 | 8,6 | 8,3 | 8,3 | 9,2 | 9,1 | 9,2 |
| Wittenberg | 10,2 | 10,6 | 10,4 | 9,7 | 8,2 | 10,3 | 9,6 | 9,4 | 11,0 | 10,7 | 10,3 | 10,3 | 11,4 | 11,3 | 11,2 |

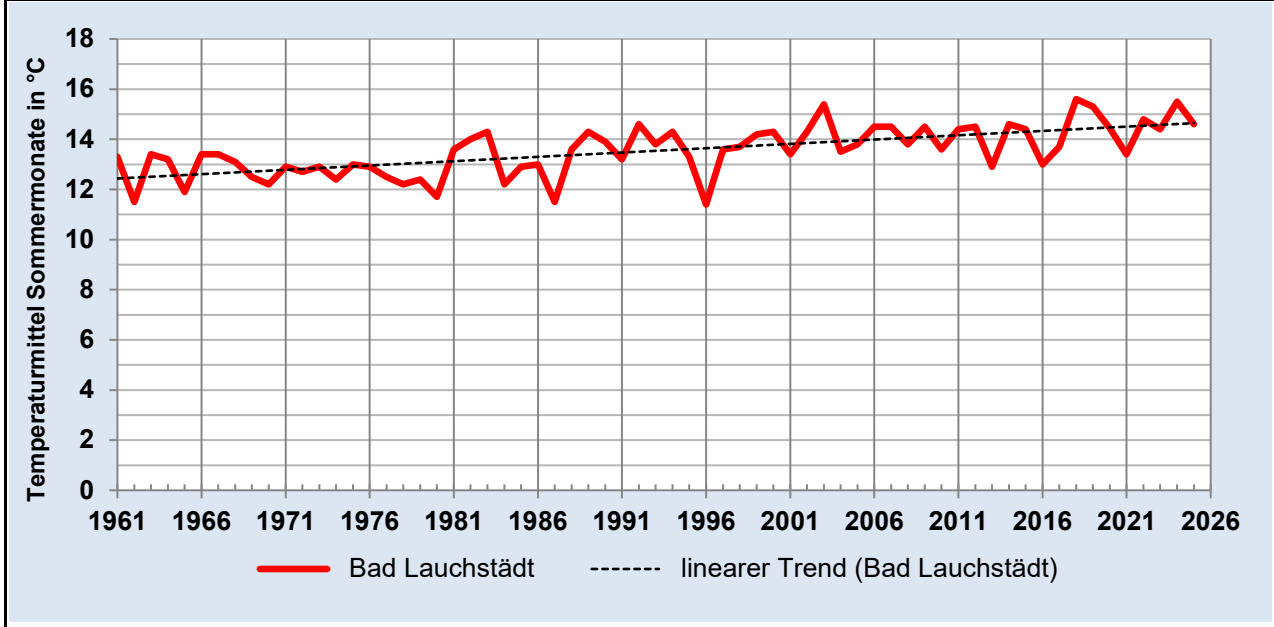
| Station | 2021 | 2022 | 2023 | 2024 | 2025 | 2026 | 2027 | 2028 | 2029 | 2030 | 2031 | 2032 | 2033 | 2034 | 2035 |
|----------------|------|------|------|------|------|------|------|------|------|------|------|------|------|------|------|
| Bad Lauchstädt | 9,8 | 11,1 | 11,4 | 11,7 | 10,6 | | | | | | | | | | |
| Bernburg | 10,0 | 11,2 | 11,4 | 11,8 | 10,8 | | | | | | | | | | |
| Brocken | 3,8 | 5,2 | 4,9 | 5,8 | 5,2 | | | | | | | | | | |
| Gardelegen | 9,7 | 10,8 | 11,0 | 11,5 | 10,2 | | | | | | | | | | |
| Harzgerode | 8,0 | 9,2 | 9,3 | 9,6 | 8,7 | | | | | | | | | | |
| Wittenberg | 9,8 | 11,1 | 11,3 | 11,7 | 10,6 | | | | | | | | | | |

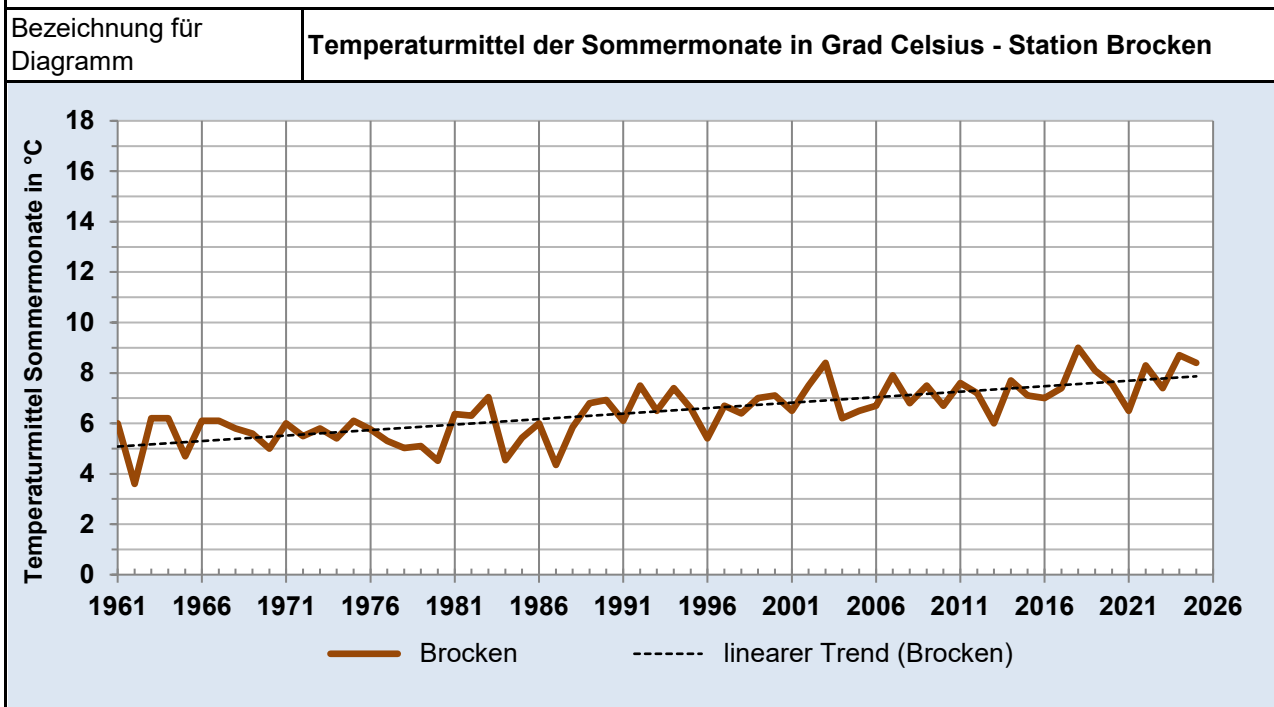
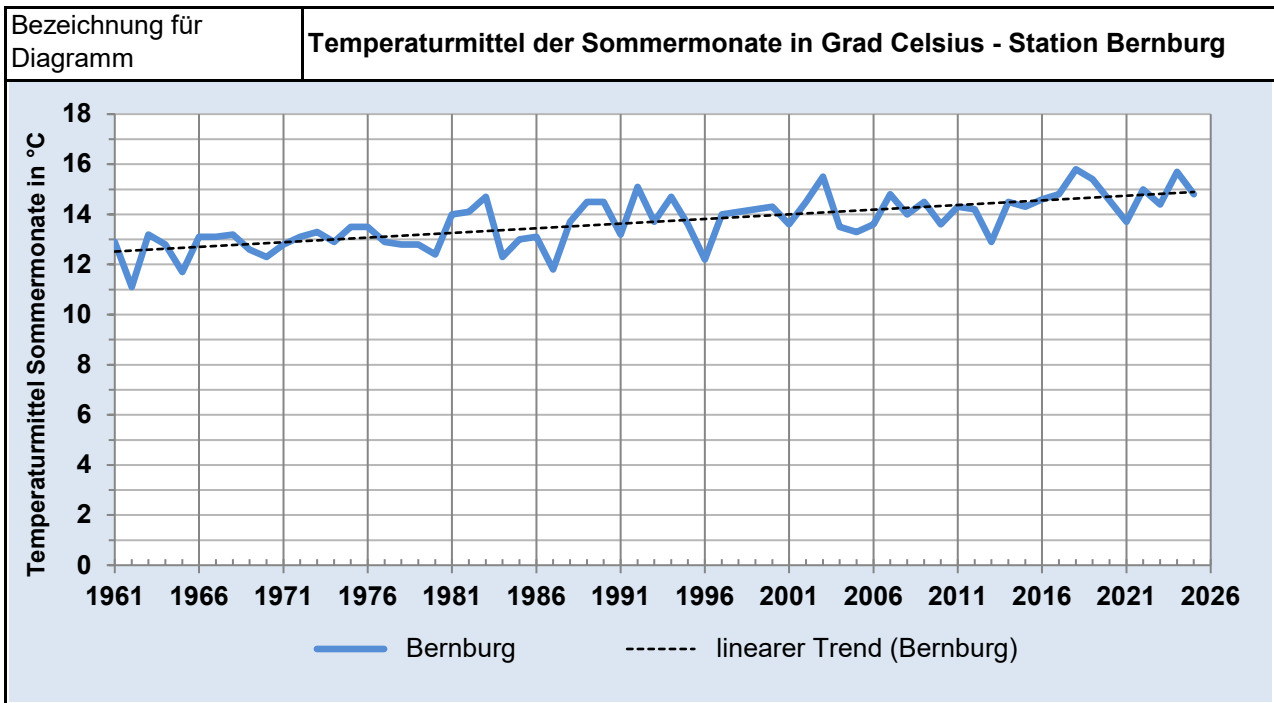
| | |
|-------------------|--|
| Unterindikator 2) | Temperaturmittel der Sommermonate |
|-------------------|--|

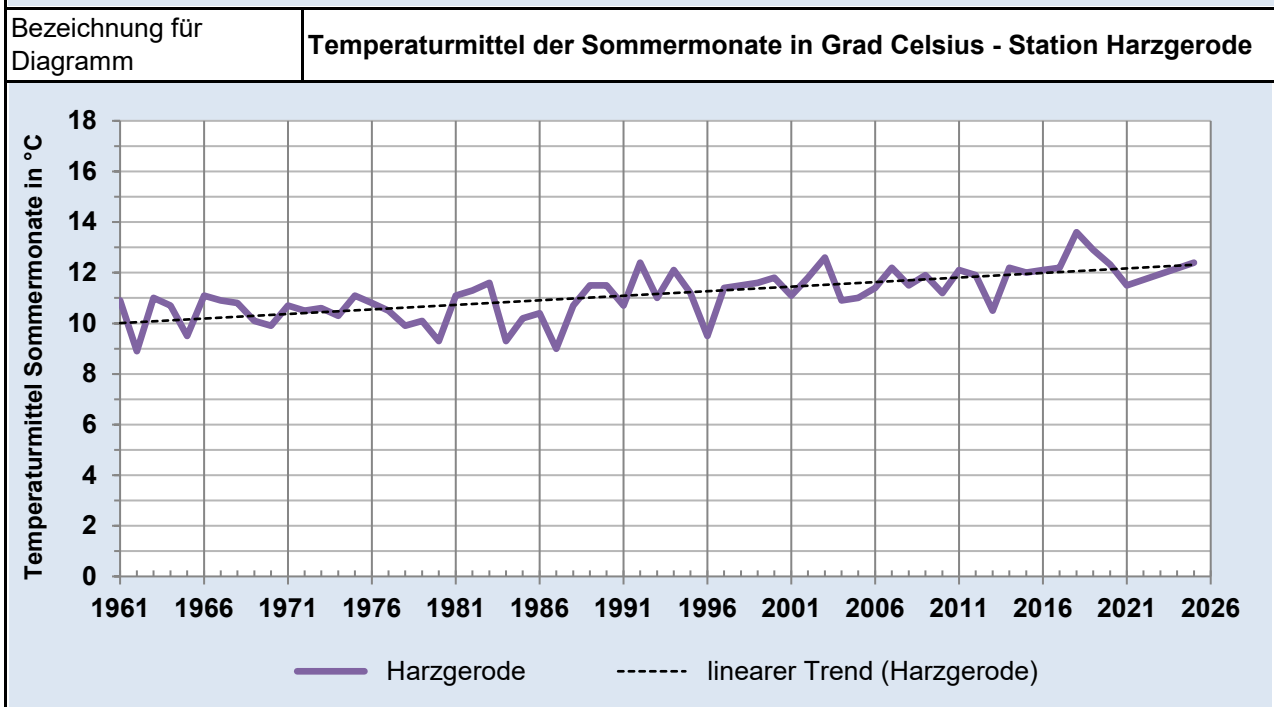
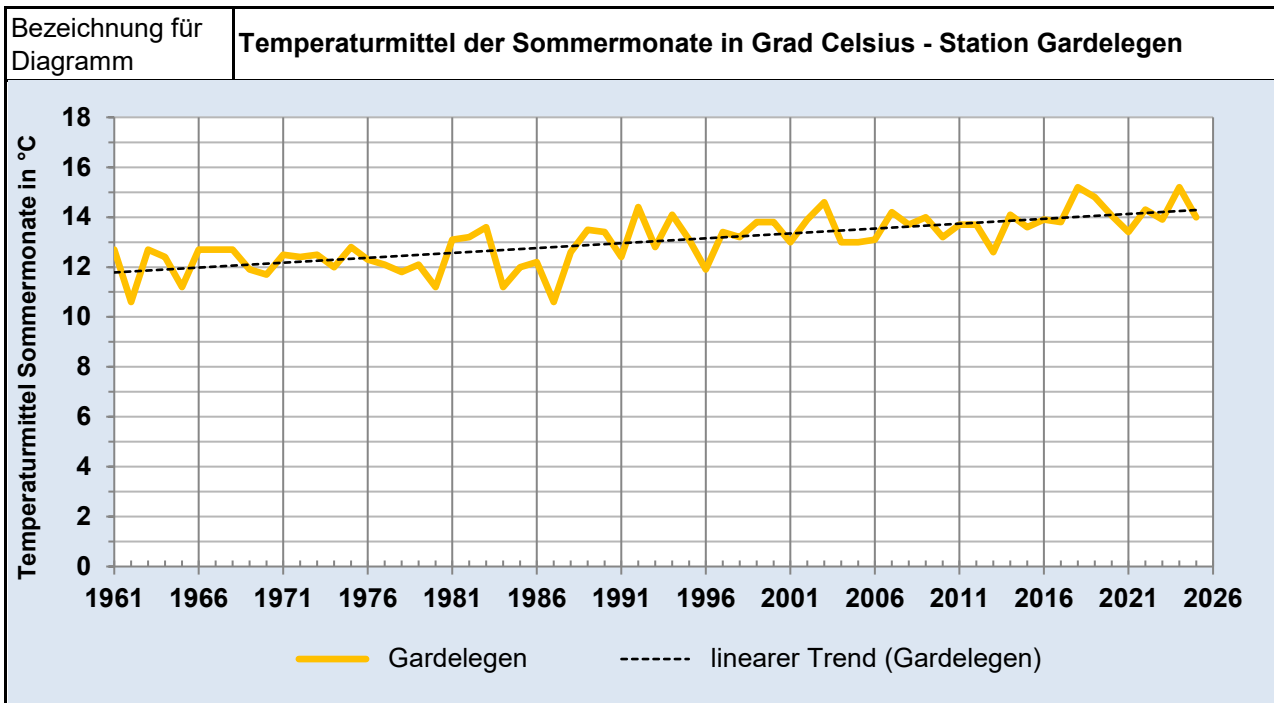
| | |
|--------------------------|---|
| Bezeichnung für Diagramm | Temperaturmittel der Sommermonate in Grad Celsius - alle Stationen |
|--------------------------|---|

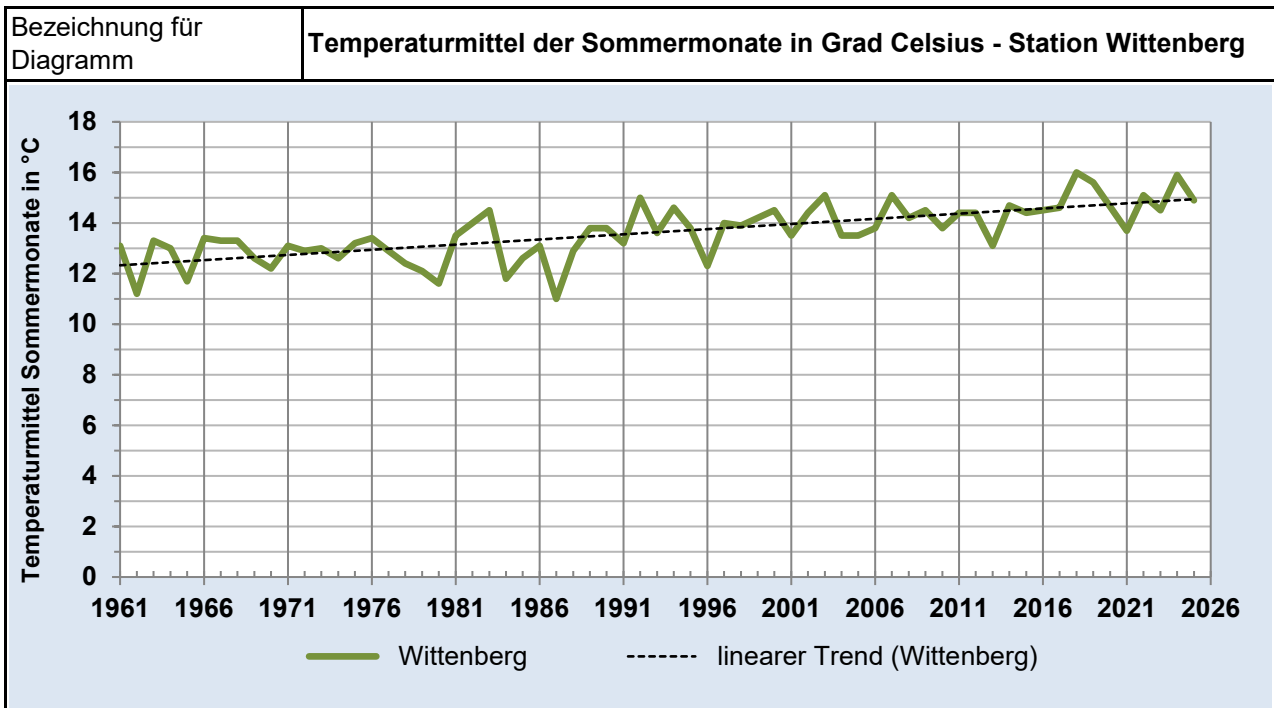


| | |
|--------------------------|---|
| Bezeichnung für Diagramm | Temperaturmittel der Sommermonate in Grad Celsius - Station Bad Lauchstädt |
|--------------------------|---|









Datentabelle Temperaturmittel der Sommermonate in °C

| Station | 1961 | 1962 | 1963 | 1964 | 1965 | 1966 | 1967 | 1968 | 1969 | 1970 | 1971 | 1972 | 1973 | 1974 | 1975 |
|----------------|------|------|------|------|------|------|------|------|------|------|------|------|------|------|------|
| Bad Lauchstädt | 13,3 | 11,5 | 13,4 | 13,2 | 11,9 | 13,4 | 13,4 | 13,1 | 12,5 | 12,2 | 12,9 | 12,7 | 12,9 | 12,4 | 13,0 |
| Bernburg | 12,9 | 11,1 | 13,2 | 12,8 | 11,7 | 13,1 | 13,1 | 13,2 | 12,6 | 12,3 | 12,8 | 13,1 | 13,3 | 12,9 | 13,5 |
| Brocken | 6,0 | 3,6 | 6,2 | 6,2 | 4,7 | 6,1 | 6,1 | 5,8 | 5,6 | 5,0 | 6,0 | 5,5 | 5,8 | 5,4 | 6,1 |
| Gardelegen | 12,7 | 10,6 | 12,7 | 12,4 | 11,2 | 12,7 | 12,7 | 12,7 | 11,9 | 11,7 | 12,5 | 12,4 | 12,5 | 12,0 | 12,8 |
| Harzgerode | 10,9 | 8,9 | 11,0 | 10,7 | 9,5 | 11,1 | 10,9 | 10,8 | 10,1 | 9,9 | 10,7 | 10,5 | 10,6 | 10,3 | 11,1 |
| Wittenberg | 13,1 | 11,2 | 13,3 | 13,0 | 11,7 | 13,4 | 13,3 | 13,3 | 12,6 | 12,2 | 13,1 | 12,9 | 13,0 | 12,6 | 13,2 |

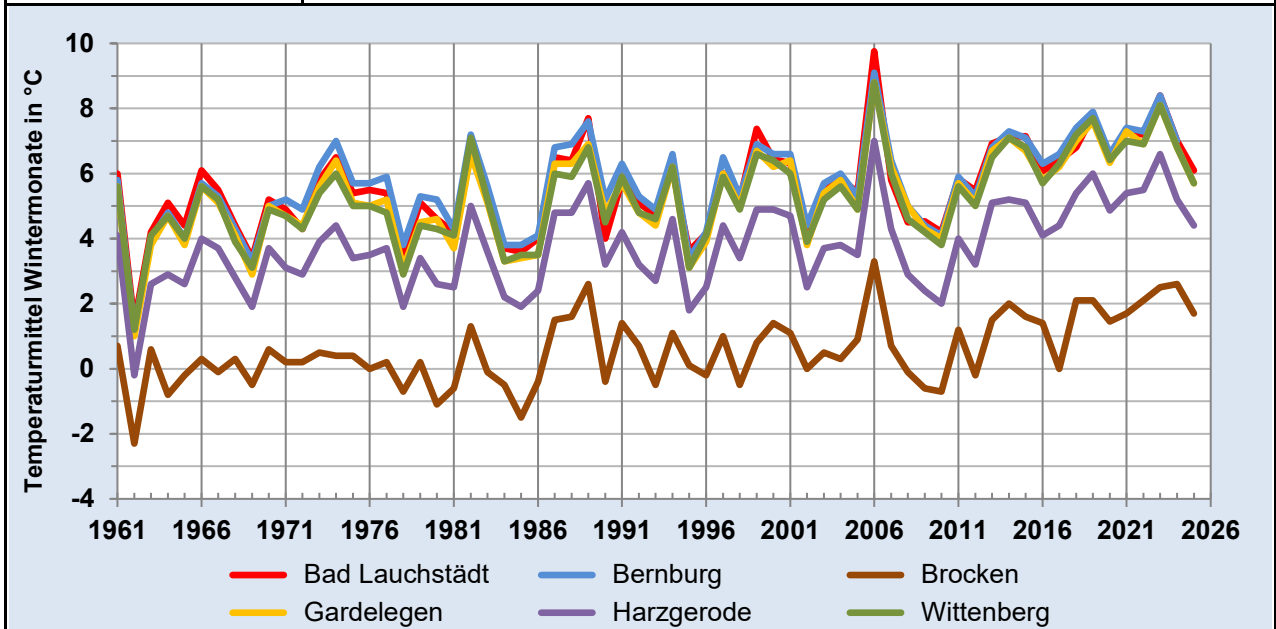
| Station | 1976 | 1977 | 1978 | 1979 | 1980 | 1981 | 1982 | 1983 | 1984 | 1985 | 1986 | 1987 | 1988 | 1989 | 1990 |
|----------------|------|------|------|------|------|------|------|------|------|------|------|------|------|------|------|
| Bad Lauchstädt | 12,9 | 12,5 | 12,2 | 12,4 | 11,7 | 13,6 | 14,0 | 14,3 | 12,2 | 12,9 | 13,0 | 11,5 | 13,6 | 14,3 | 13,9 |
| Bernburg | 13,5 | 12,9 | 12,8 | 12,8 | 12,4 | 14,0 | 14,1 | 14,7 | 12,3 | 13,0 | 13,1 | 11,8 | 13,7 | 14,5 | 14,5 |
| Brocken | 5,8 | 5,3 | 5,0 | 5,1 | 4,5 | 6,4 | 6,3 | 7,0 | 4,5 | 5,4 | 6,0 | 4,3 | 5,9 | 6,8 | 6,9 |
| Gardelegen | 12,3 | 12,1 | 11,8 | 12,1 | 11,2 | 13,1 | 13,2 | 13,6 | 11,2 | 12,0 | 12,2 | 10,6 | 12,6 | 13,5 | 13,4 |
| Harzgerode | 10,8 | 10,5 | 9,9 | 10,1 | 9,3 | 11,1 | 11,3 | 11,6 | 9,3 | 10,2 | 10,4 | 9,0 | 10,7 | 11,5 | 11,5 |
| Wittenberg | 13,4 | 12,9 | 12,4 | 12,1 | 11,6 | 13,5 | 14,0 | 14,5 | 11,8 | 12,6 | 13,1 | 11,0 | 12,9 | 13,8 | 13,8 |

| Station | 1991 | 1992 | 1993 | 1994 | 1995 | 1996 | 1997 | 1998 | 1999 | 2000 | 2001 | 2002 | 2003 | 2004 | 2005 |
|----------------|------|------|------|------|------|------|------|------|------|------|------|------|------|------|------|
| Bad Lauchstädt | 13,2 | 14,6 | 13,8 | 14,3 | 13,3 | 11,4 | 13,6 | 13,7 | 14,2 | 14,3 | 13,4 | 14,3 | 15,4 | 13,5 | 13,8 |
| Bernburg | 13,2 | 15,1 | 13,7 | 14,7 | 13,6 | 12,2 | 14,0 | 14,1 | 14,2 | 14,3 | 13,6 | 14,5 | 15,5 | 13,5 | 13,3 |
| Brocken | 6,1 | 7,5 | 6,5 | 7,4 | 6,6 | 5,4 | 6,7 | 6,4 | 7,0 | 7,1 | 6,5 | 7,5 | 8,4 | 6,2 | 6,5 |
| Gardelegen | 12,4 | 14,4 | 12,8 | 14,1 | 13,1 | 11,9 | 13,4 | 13,2 | 13,8 | 13,8 | 13,0 | 13,9 | 14,6 | 13,0 | 13,0 |
| Harzgerode | 10,7 | 12,4 | 11,0 | 12,1 | 11,2 | 9,5 | 11,4 | 11,5 | 11,6 | 11,8 | 11,1 | 11,8 | 12,6 | 10,9 | 11,0 |
| Wittenberg | 13,2 | 15,0 | 13,6 | 14,6 | 13,8 | 12,3 | 14,0 | 13,9 | 14,2 | 14,5 | 13,5 | 14,4 | 15,1 | 13,5 | 13,5 |

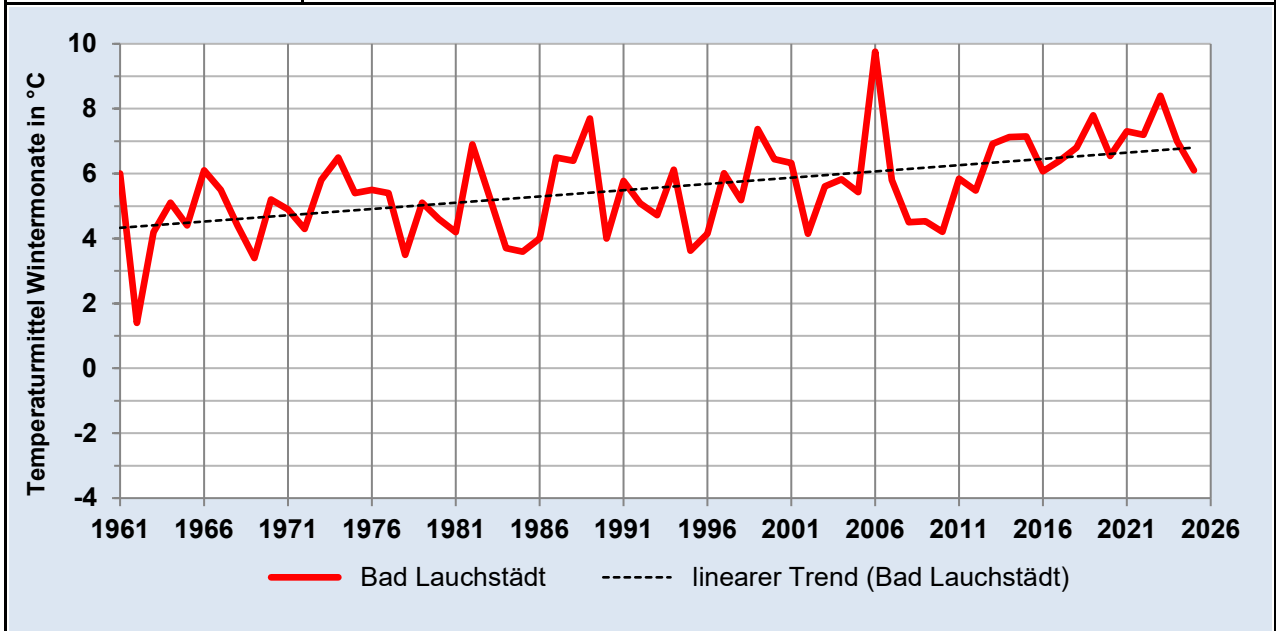
| Station | 2006 | 2007 | 2008 | 2009 | 2010 | 2011 | 2012 | 2013 | 2014 | 2015 | 2016 | 2017 | 2018 | 2019 | 2020 |
|----------------|------|------|------|------|------|------|------|------|------|------|------|------|------|------|------|
| Bad Lauchstädt | 14,5 | 14,5 | 13,8 | 14,5 | 13,6 | 14,4 | 14,5 | 12,9 | 14,6 | 14,4 | 13,0 | 13,7 | 15,6 | 15,3 | 14,4 |
| Bernburg | 13,6 | 14,8 | 14,0 | 14,5 | 13,6 | 14,3 | 14,2 | 12,9 | 14,5 | 14,3 | 14,6 | 14,8 | 15,8 | 15,4 | #NV |
| Brocken | 6,7 | 7,9 | 6,8 | 7,5 | 6,7 | 7,6 | 7,2 | 6,0 | 7,7 | 7,1 | 7,0 | 7,4 | 9,0 | 8,1 | 7,6 |
| Gardelegen | 13,1 | 14,2 | 13,7 | 14,0 | 13,2 | 13,7 | 13,7 | 12,6 | 14,1 | 13,6 | 13,9 | 13,8 | 15,2 | 14,8 | 14,1 |
| Harzgerode | 11,4 | 12,2 | 11,5 | 11,9 | 11,2 | 12,1 | 11,9 | 10,5 | 12,2 | 12,0 | 12,1 | 12,2 | 13,6 | 12,9 | 12,3 |
| Wittenberg | 13,8 | 15,1 | 14,2 | 14,5 | 13,8 | 14,4 | 14,4 | 13,1 | 14,7 | 14,4 | 14,5 | 14,6 | 16,0 | 15,6 | 14,6 |

| Station | 2021 | 2022 | 2023 | 2024 | 2025 | 2026 | 2027 | 2028 | 2029 | 2030 | 2031 | 2032 | 2033 | 2034 | 2035 |
|----------------|------|------|------|------|------|------|------|------|------|------|------|------|------|------|------|
| Bad Lauchstädt | 13,4 | 14,8 | 14,4 | 15,5 | 14,6 | | | | | | | | | | |
| Bernburg | 13,7 | 15,0 | 14,4 | 15,7 | 14,8 | | | | | | | | | | |
| Brocken | 6,5 | 8,3 | 7,4 | 8,7 | 8,4 | | | | | | | | | | |
| Gardelegen | 13,4 | 14,3 | 13,9 | 15,2 | 14,0 | | | | | | | | | | |
| Harzgerode | 11,5 | 12,7 | 12,1 | 13,4 | 12,4 | | | | | | | | | | |
| Wittenberg | 13,7 | 15,1 | 14,5 | 15,9 | 14,9 | | | | | | | | | | |

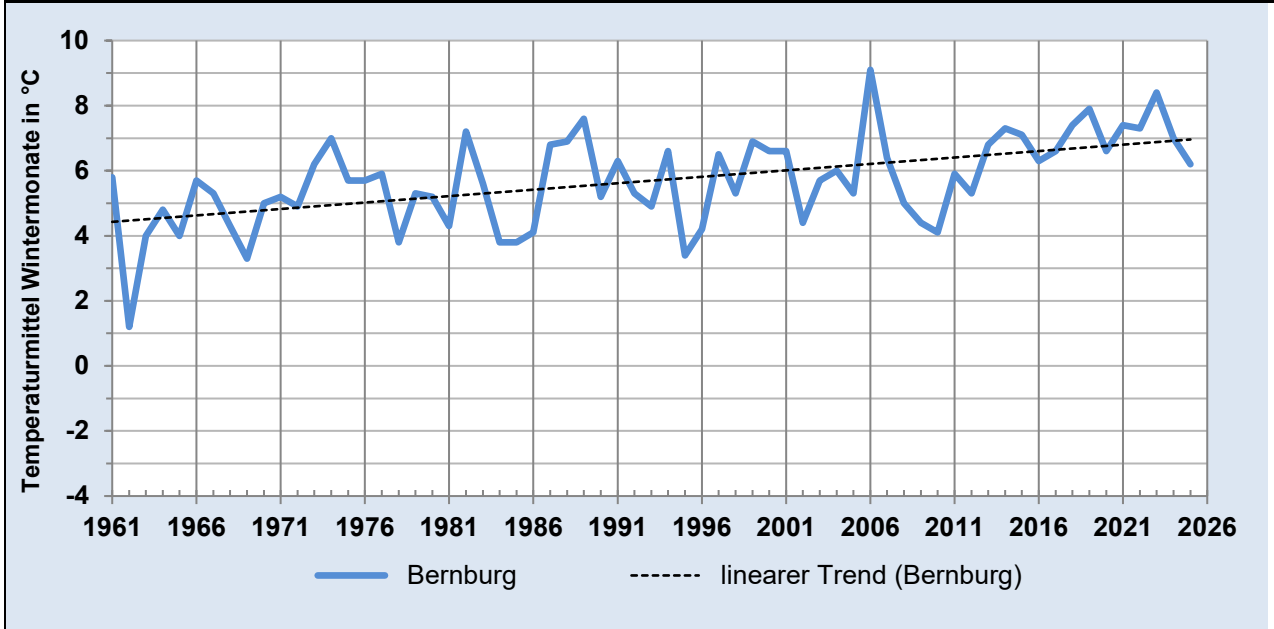
| | |
|--------------------------|---|
| Unterindikator 3) | Temperaturmittel der Wintermonate |
| Bezeichnung für Diagramm | Temperaturmittel der Wintermonate in Grad Celsius - alle Stationen |



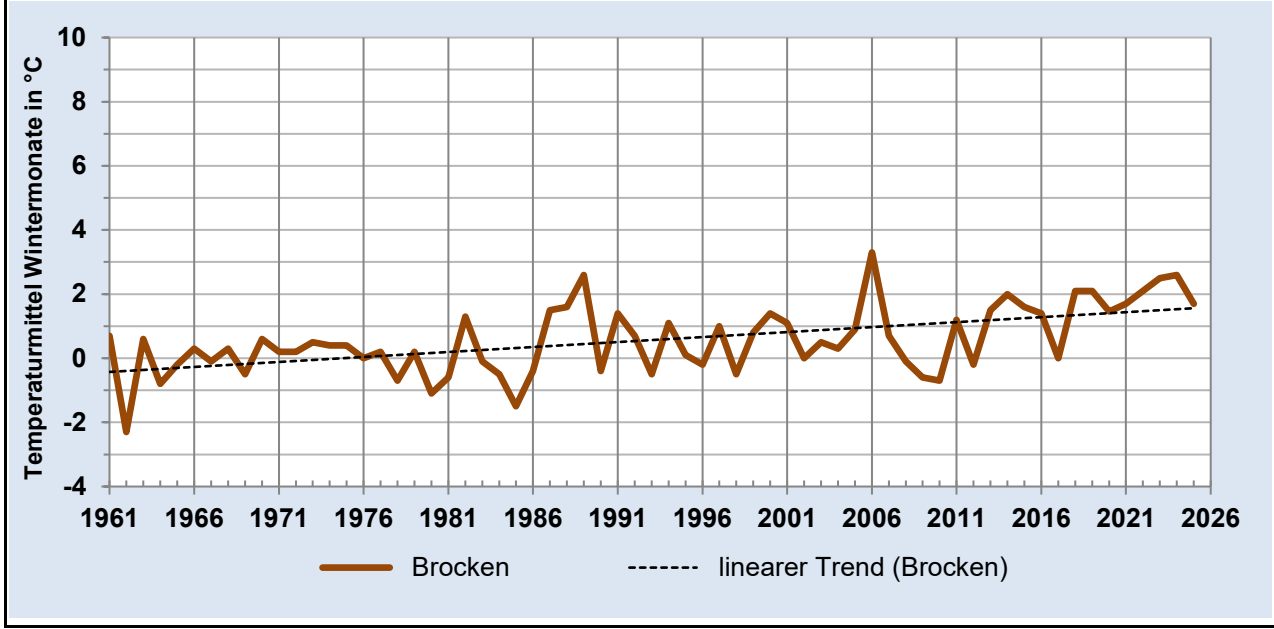
| | |
|--------------------------|---|
| Bezeichnung für Diagramm | Temperaturmittel der Wintermonate in Grad Celsius - Station Bad Lauchstädt |
|--------------------------|---|

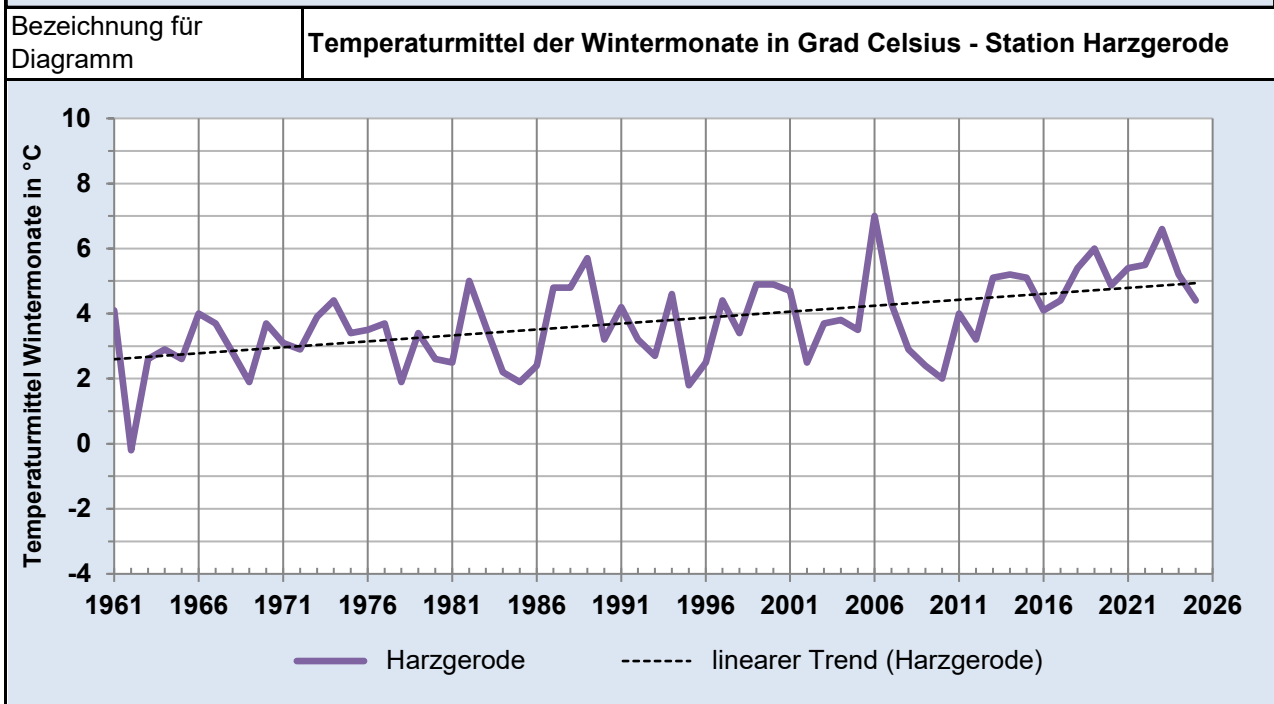
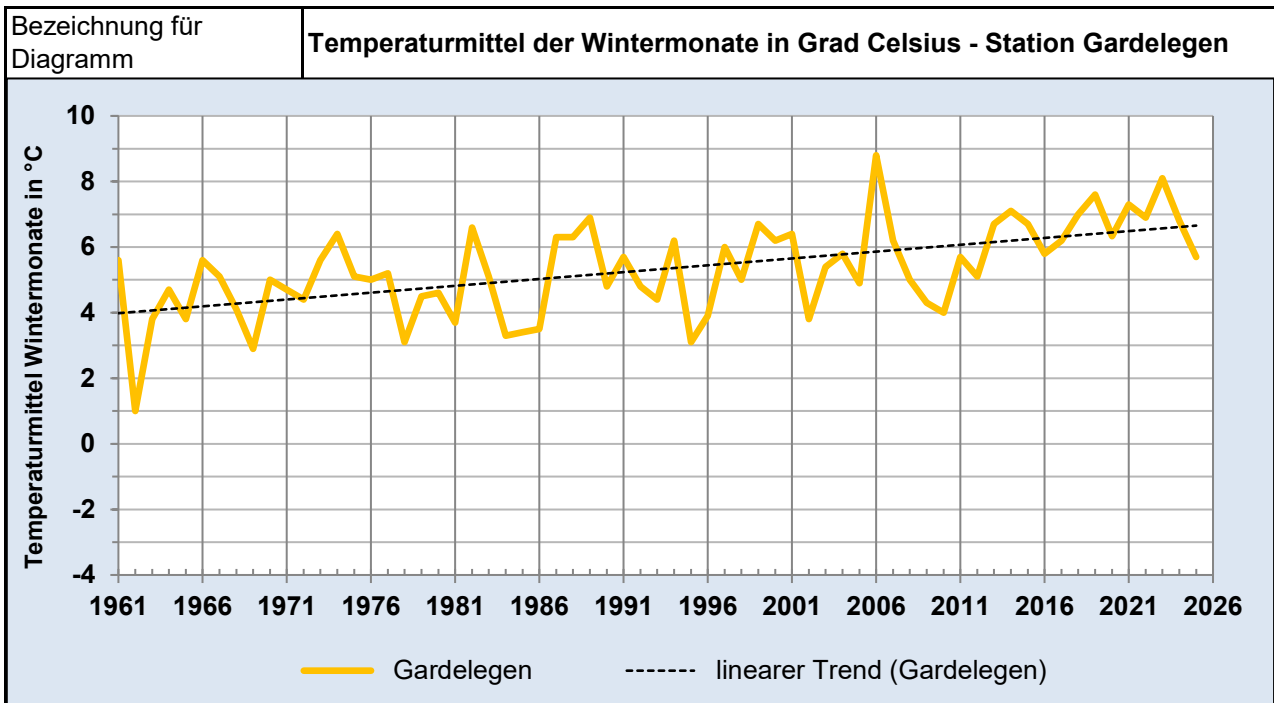


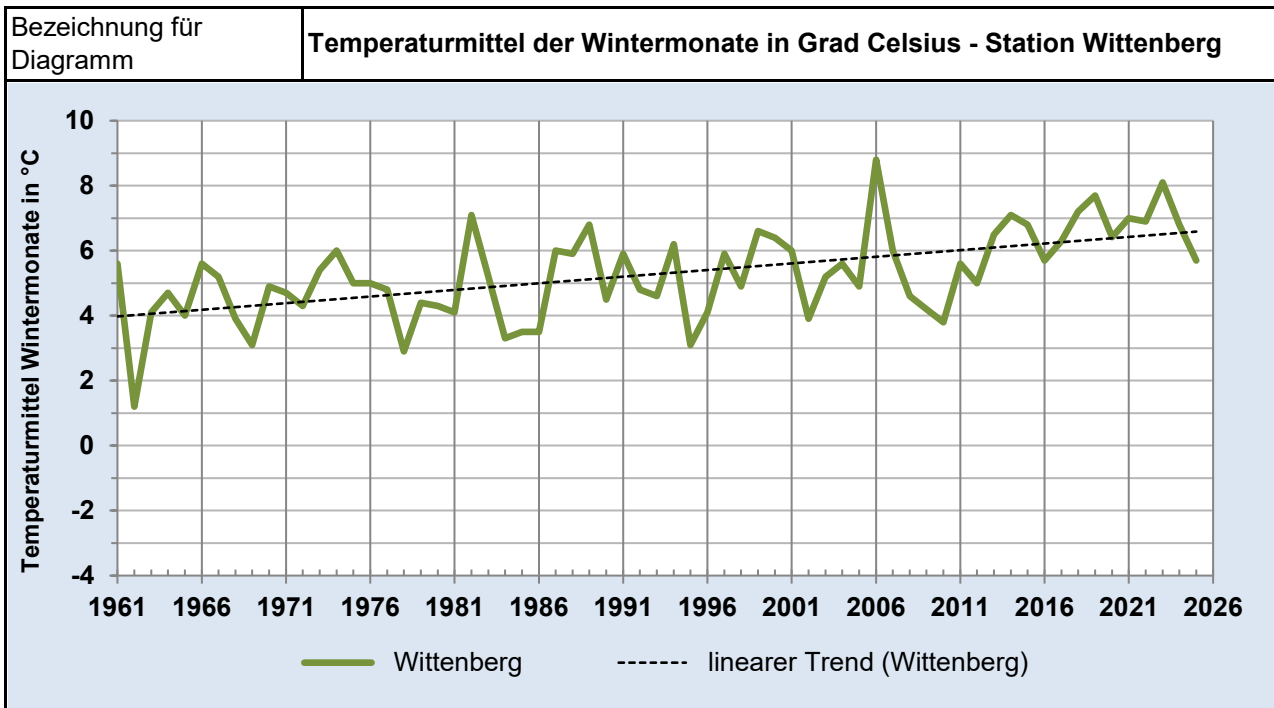
Bezeichnung für Diagramm **Temperaturmittel der Wintermonate in Grad Celsius - Station Bernburg**



Bezeichnung für Diagramm **Temperaturmittel der Wintermonate in Grad Celsius - Station Brocken**







Datentabelle Temperaturmittel der Wintermonate in °C

| Station | 1961 | 1962 | 1963 | 1964 | 1965 | 1966 | 1967 | 1968 | 1969 | 1970 | 1971 | 1972 | 1973 | 1974 | 1975 |
|----------------|------|------|------|------|------|------|------|------|------|------|------|------|------|------|------|
| Bad Lauchstädt | 6,0 | 1,4 | 4,2 | 5,1 | 4,4 | 6,1 | 5,5 | 4,4 | 3,4 | 5,2 | 4,9 | 4,3 | 5,8 | 6,5 | 5,4 |
| Bernburg | 5,8 | 1,2 | 4,0 | 4,8 | 4,0 | 5,7 | 5,3 | 4,3 | 3,3 | 5,0 | 5,2 | 4,9 | 6,2 | 7,0 | 5,7 |
| Brocken | 0,7 | -2,3 | 0,6 | -0,8 | -0,2 | 0,3 | -0,1 | 0,3 | -0,5 | 0,6 | 0,2 | 0,2 | 0,5 | 0,4 | 0,4 |
| Gardelegen | 5,6 | 1,0 | 3,8 | 4,7 | 3,8 | 5,6 | 5,1 | 4,1 | 2,9 | 5,0 | 4,7 | 4,4 | 5,6 | 6,4 | 5,1 |
| Harzgerode | 4,1 | -0,2 | 2,6 | 2,9 | 2,6 | 4,0 | 3,7 | 2,8 | 1,9 | 3,7 | 3,1 | 2,9 | 3,9 | 4,4 | 3,4 |
| Wittenberg | 5,6 | 1,2 | 4,1 | 4,7 | 4,0 | 5,6 | 5,2 | 3,9 | 3,1 | 4,9 | 4,7 | 4,3 | 5,4 | 6,0 | 5,0 |

| Station | 1976 | 1977 | 1978 | 1979 | 1980 | 1981 | 1982 | 1983 | 1984 | 1985 | 1986 | 1987 | 1988 | 1989 | 1990 |
|----------------|------|------|------|------|------|------|------|------|------|------|------|------|------|------|------|
| Bad Lauchstädt | 5,5 | 5,4 | 3,5 | 5,1 | 4,6 | 4,2 | 6,9 | 5,3 | 3,7 | 3,6 | 4,0 | 6,5 | 6,4 | 7,7 | 4,0 |
| Bernburg | 5,7 | 5,9 | 3,8 | 5,3 | 5,2 | 4,3 | 7,2 | 5,6 | 3,8 | 3,8 | 4,1 | 6,8 | 6,9 | 7,6 | 5,2 |
| Brocken | 0,0 | 0,2 | -0,7 | 0,2 | -1,1 | -0,6 | 1,3 | -0,1 | -0,5 | -1,5 | -0,4 | 1,5 | 1,6 | 2,6 | -0,4 |
| Gardelegen | 5,0 | 5,2 | 3,1 | 4,5 | 4,6 | 3,7 | 6,6 | 5,1 | 3,3 | 3,4 | 3,5 | 6,3 | 6,3 | 6,9 | 4,8 |
| Harzgerode | 3,5 | 3,7 | 1,9 | 3,4 | 2,6 | 2,5 | 5,0 | 3,6 | 2,2 | 1,9 | 2,4 | 4,8 | 4,8 | 5,7 | 3,2 |
| Wittenberg | 5,0 | 4,8 | 2,9 | 4,4 | 4,3 | 4,1 | 7,1 | 5,2 | 3,3 | 3,5 | 3,5 | 6,0 | 5,9 | 6,8 | 4,5 |

| Station | 1991 | 1992 | 1993 | 1994 | 1995 | 1996 | 1997 | 1998 | 1999 | 2000 | 2001 | 2002 | 2003 | 2004 | 2005 |
|----------------|------|------|------|------|------|------|------|------|------|------|------|------|------|------|------|
| Bad Lauchstädt | 5,8 | 5,1 | 4,7 | 6,1 | 3,6 | 4,1 | 6,0 | 5,2 | 7,4 | 6,4 | 6,3 | 4,1 | 5,6 | 5,8 | 5,4 |
| Bernburg | 6,3 | 5,3 | 4,9 | 6,6 | 3,4 | 4,2 | 6,5 | 5,3 | 6,9 | 6,6 | 6,6 | 4,4 | 5,7 | 6,0 | 5,3 |
| Brocken | 1,4 | 0,7 | -0,5 | 1,1 | 0,1 | -0,2 | 1,0 | -0,5 | 0,8 | 1,4 | 1,1 | 0,0 | 0,5 | 0,3 | 0,9 |
| Gardelegen | 5,7 | 4,8 | 4,4 | 6,2 | 3,1 | 3,9 | 6,0 | 5,0 | 6,7 | 6,2 | 6,4 | 3,8 | 5,4 | 5,8 | 4,9 |
| Harzgerode | 4,2 | 3,2 | 2,7 | 4,6 | 1,8 | 2,5 | 4,4 | 3,4 | 4,9 | 4,9 | 4,7 | 2,5 | 3,7 | 3,8 | 3,5 |
| Wittenberg | 5,9 | 4,8 | 4,6 | 6,2 | 3,1 | 4,1 | 5,9 | 4,9 | 6,6 | 6,4 | 6,0 | 3,9 | 5,2 | 5,6 | 4,9 |

| Station | 2006 | 2007 | 2008 | 2009 | 2010 | 2011 | 2012 | 2013 | 2014 | 2015 | 2016 | 2017 | 2018 | 2019 | 2020 |
|----------------|------|------|------|------|------|------|------|------|------|------|------|------|------|------|------|
| Bad Lauchstädt | 9,8 | 5,8 | 4,5 | 4,5 | 4,2 | 5,8 | 5,5 | 6,9 | 7,1 | 7,2 | 6,1 | 6,4 | 6,8 | 7,8 | 6,5 |
| Bernburg | 9,1 | 6,4 | 5,0 | 4,4 | 4,1 | 5,9 | 5,3 | 6,8 | 7,3 | 7,1 | 6,3 | 6,6 | 7,4 | 7,9 | 6,6 |
| Brocken | 3,3 | 0,7 | -0,1 | -0,6 | -0,7 | 1,2 | -0,2 | 1,5 | 2,0 | 1,6 | 1,4 | 0,0 | 2,1 | 2,1 | 1,5 |
| Gardelegen | 8,8 | 6,2 | 5,0 | 4,3 | 4,0 | 5,7 | 5,1 | 6,7 | 7,1 | 6,7 | 5,8 | 6,2 | 7,0 | 7,6 | 6,3 |
| Harzgerode | 7,0 | 4,3 | 2,9 | 2,4 | 2,0 | 4,0 | 3,2 | 5,1 | 5,2 | 5,1 | 4,1 | 4,4 | 5,4 | 6,0 | 4,9 |
| Wittenberg | 8,8 | 6,0 | 4,6 | 4,2 | 3,8 | 5,6 | 5,0 | 6,5 | 7,1 | 6,8 | 5,7 | 6,3 | 7,2 | 7,7 | 6,4 |

| Station | 2021 | 2022 | 2023 | 2024 | 2025 | 2026 | 2027 | 2028 | 2029 | 2030 | 2031 | 2032 | 2033 | 2034 | 2035 |
|----------------|------|------|------|------|------|------|------|------|------|------|------|------|------|------|------|
| Bad Lauchstädt | 7,3 | 7,2 | 8,4 | 7,0 | 6,1 | | | | | | | | | | |
| Bernburg | 7,4 | 7,3 | 8,4 | 7,0 | 6,2 | | | | | | | | | | |
| Brocken | 1,7 | 2,1 | 2,5 | 2,6 | 1,7 | | | | | | | | | | |
| Gardelegen | 7,3 | 6,9 | 8,1 | 6,8 | 5,7 | | | | | | | | | | |
| Harzgerode | 5,4 | 5,5 | 6,6 | 5,2 | 4,4 | | | | | | | | | | |
| Wittenberg | 7,0 | 6,9 | 8,1 | 6,8 | 5,7 | | | | | | | | | | |

Anhang:

Grafische Darstellung der räumlichen Gliederung

